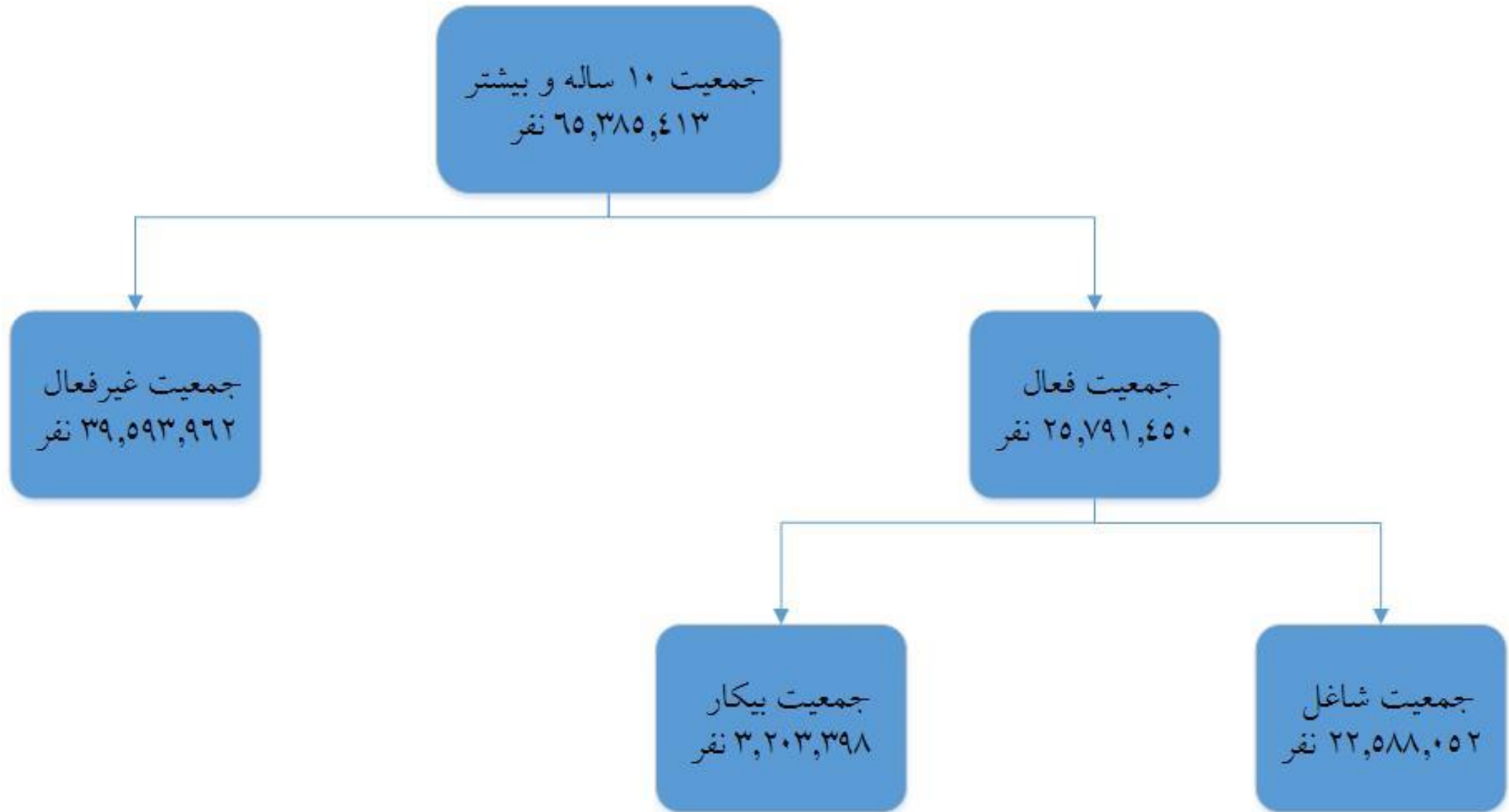


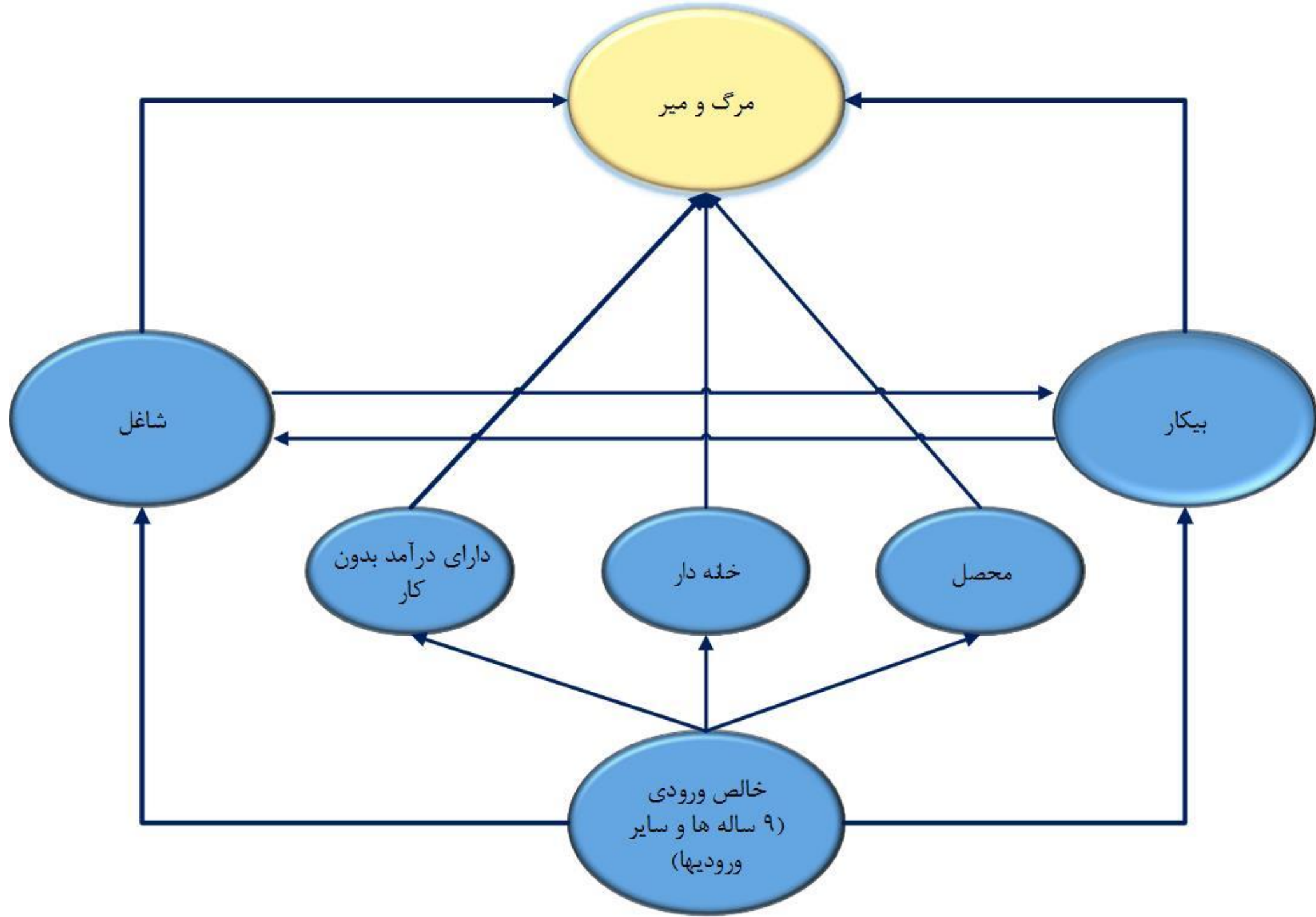
شاخص‌های اصلی بازار کار

دوره‌ی ۱۳۸۴ تا ۱۳۹۵

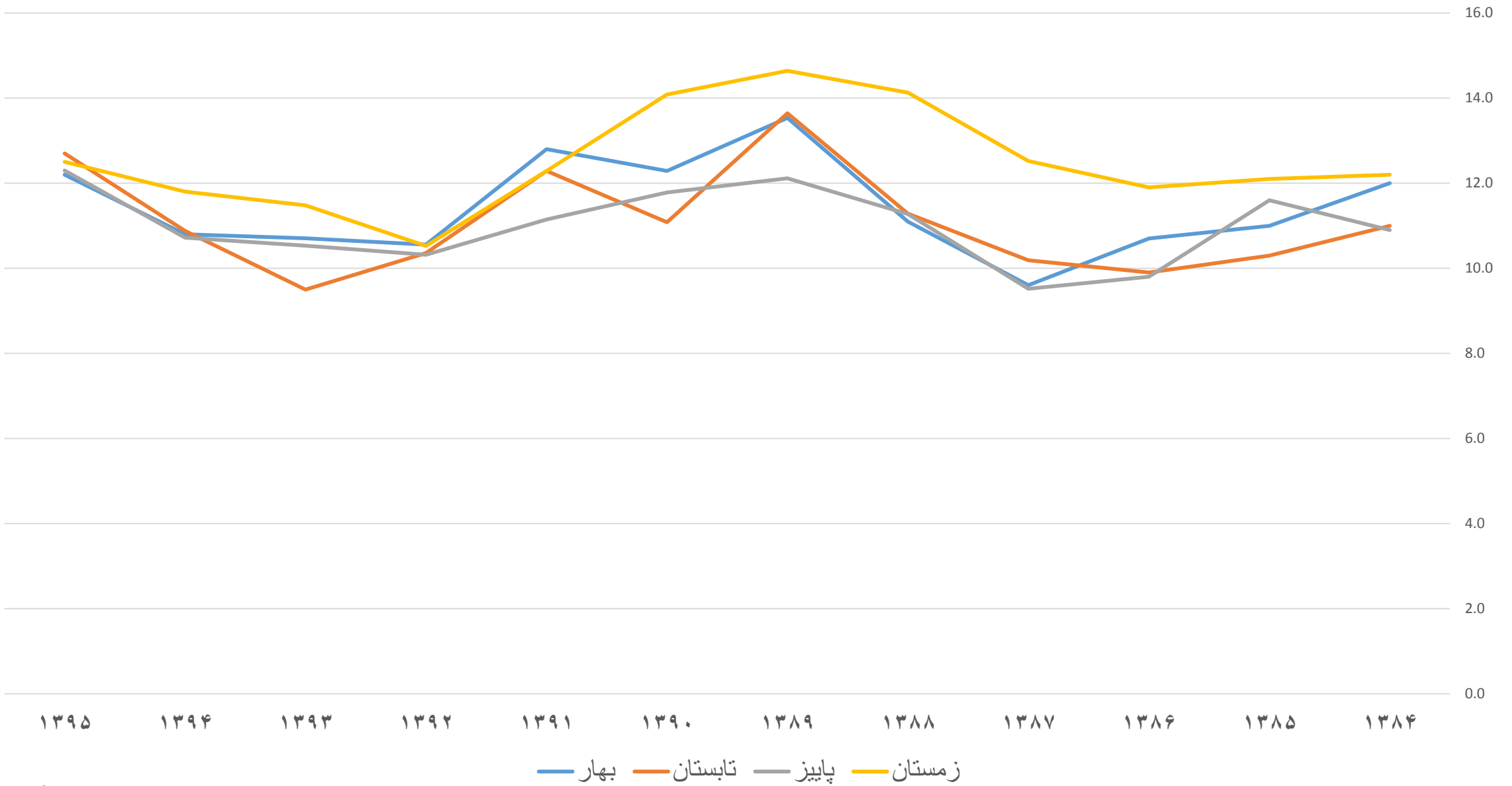
اردیبهشت ۱۳۹۶

مرکز آمار ایران



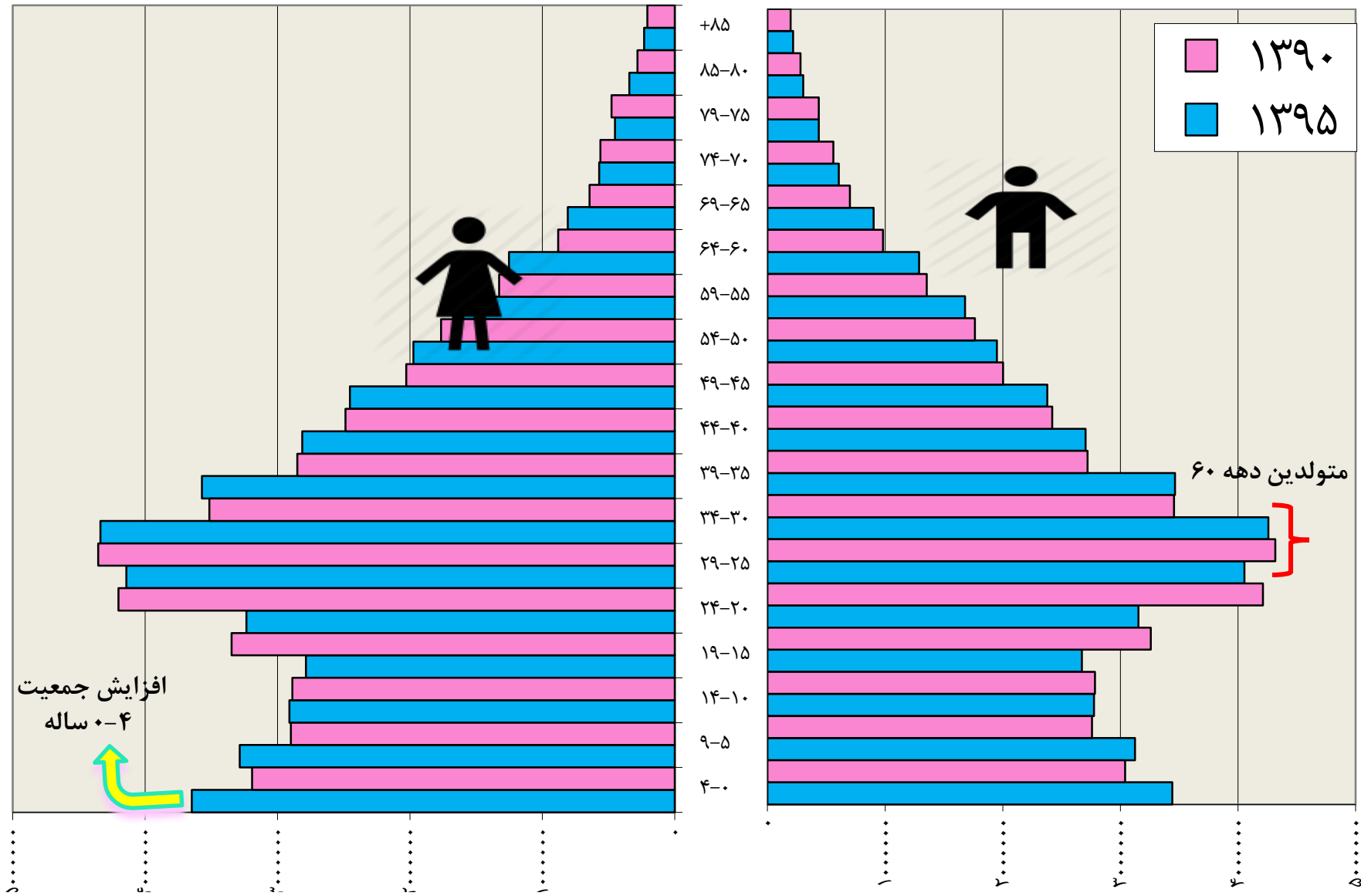


نرخ بیکاری به تفکیک فصل



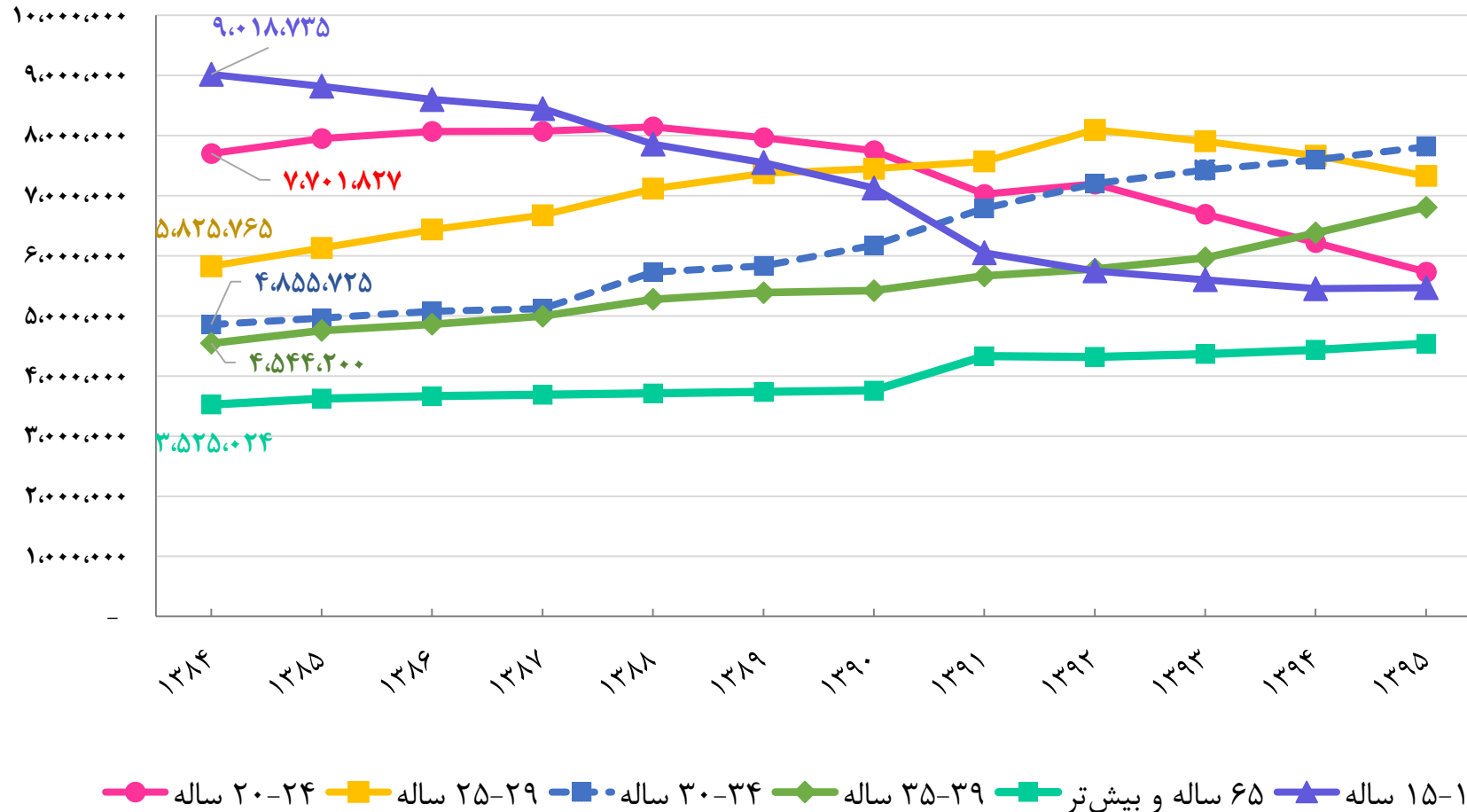
ساختار جمعیت

نمودار ۱ - هرم سنی جمعیت: ۹۵-۱۳۹۰



- متولدین دهه ۶۰ در حال عبور از مرز ۳۵ سالگی هستند.

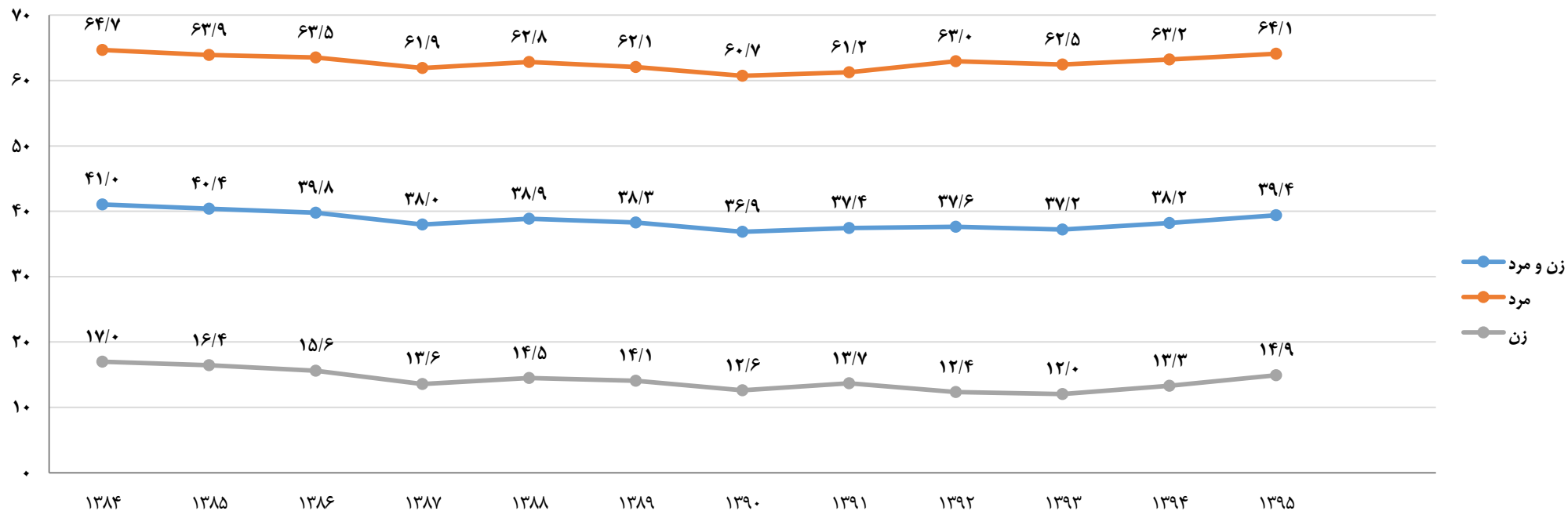
نمودار ۲- جمعیت ۱۰ ساله و بیش تر به تفکیک گروه‌های سنی منتخب در سال‌های ۸۴ تا ۹۵



- هنگامی که خطوط گروه‌های سنی همدیگر را قطع می‌کند یعنی ساختار سنی کشور در حال تغییر است.
- برای مثال گروه سنی ۲۵ تا ۲۹ ساله تا سال ۱۳۹۲ در حال افزایش بوده و پس از آن روند کاهشی پیدا کرده است.
- تغییرات ساختار سنی باعث نوسان در شاخص‌های بازار کار می‌شود.

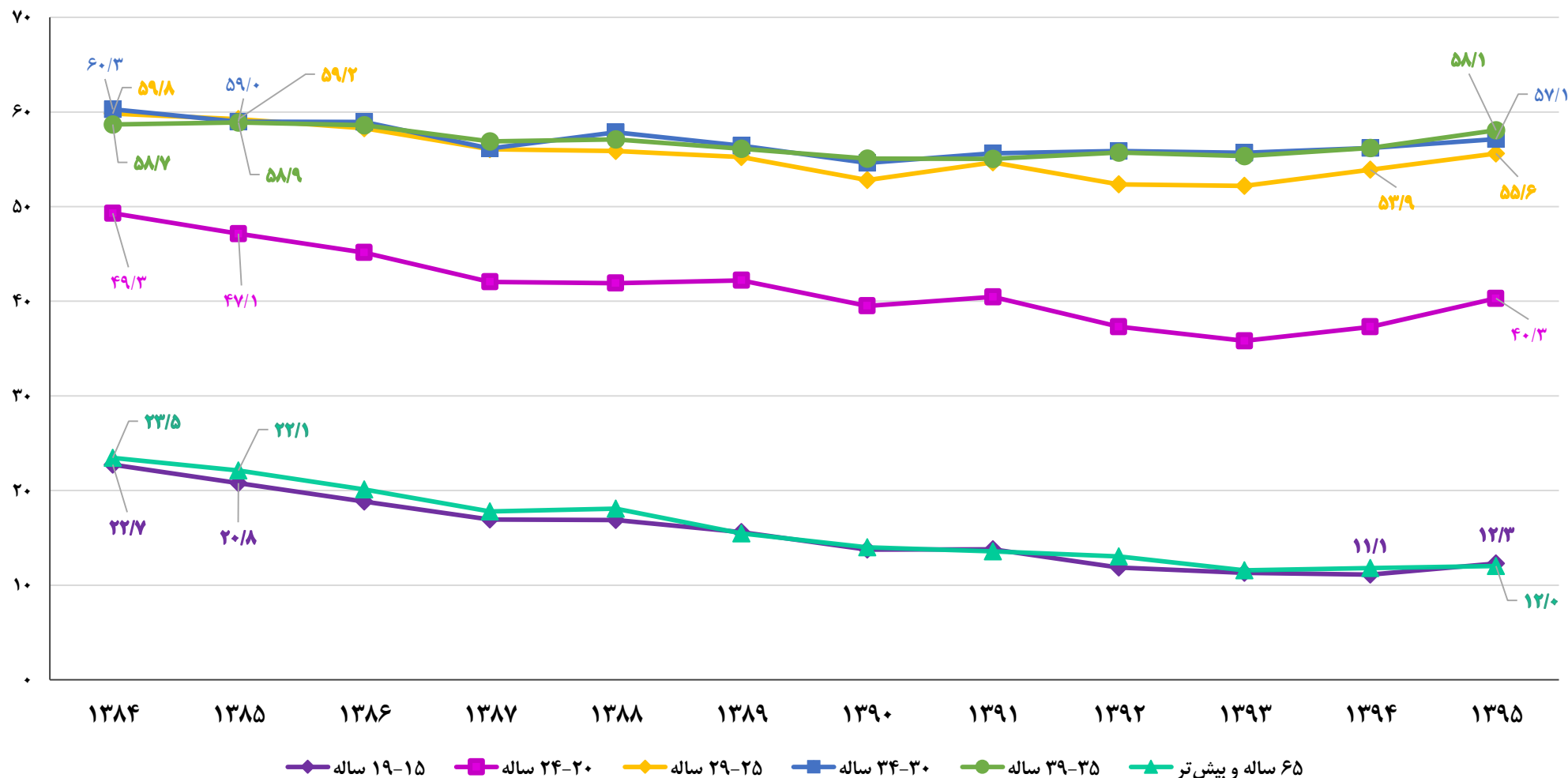
مشارکت اقتصادی

نمودار ۳- نرخ مشارکت اقتصادی به تفکیک جنس در سال‌های ۱۳۸۴ تا ۱۳۹۵



- نرخ مشارکت اقتصادی تا سال ۱۳۹۱ روند کاهشی داشته و پس از آن روند افزایشی پیدا کرده است. میزان رشد نرخ مشارکت اقتصادی از سال ۱۳۹۳ به بعد بالاتر از مردان است.

نمودار ۴- نرخ مشارکت اقتصادی به تفکیک گروه‌های سنی منتخب در سال‌های ۸۴ تا ۹۵

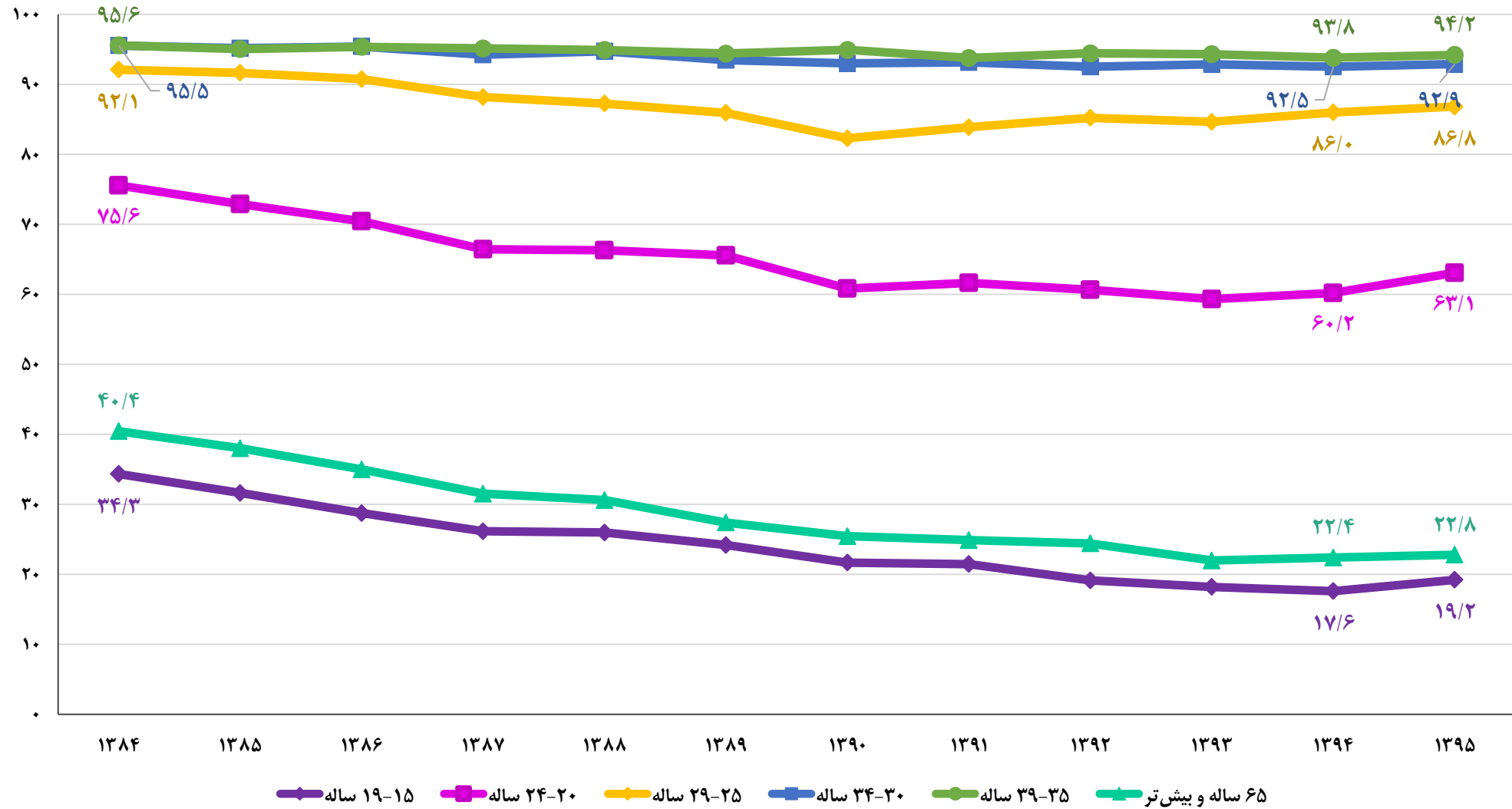


- کاهش نرخ مشارکت اقتصادی در گروه سنی ۱۹ ساله و کمتر نشانه توجه بیشتر به تحصیل است.

- کاهش نرخ مشارکت اقتصادی ۶۵ ساله و بیشتر علامت افزایش رفاه اجتماعی است.

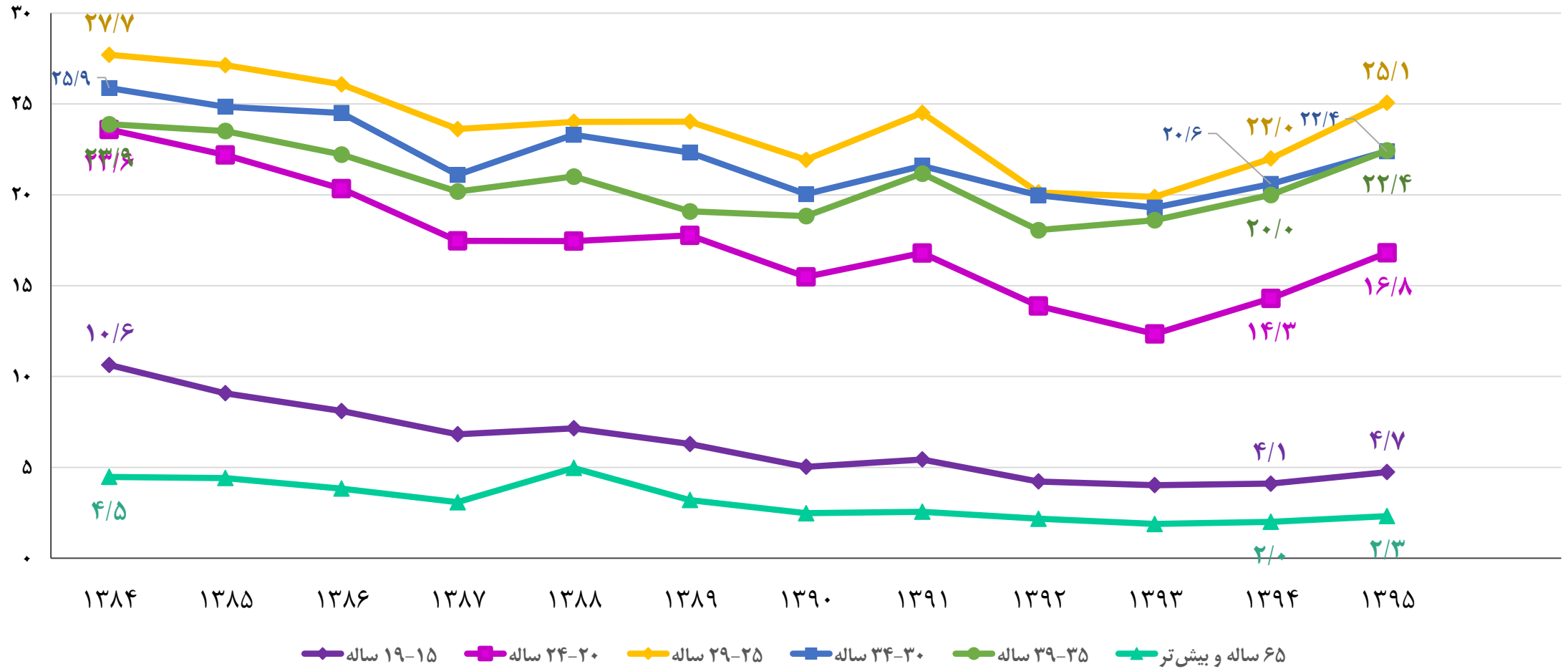
- پایین تر بودن نرخ مشارکت در گروه‌های سنی ۲۰ تا ۲۴ سال و ۲۵ تا ۲۹ سال به دلیل افزایش ظرفیت دانشگاه‌ها است.

نمودار ۵- نرخ مشارکت اقتصادی مردان به تفکیک گروه‌های سنی منتخب در سال‌های ۸۴ تا ۹۵



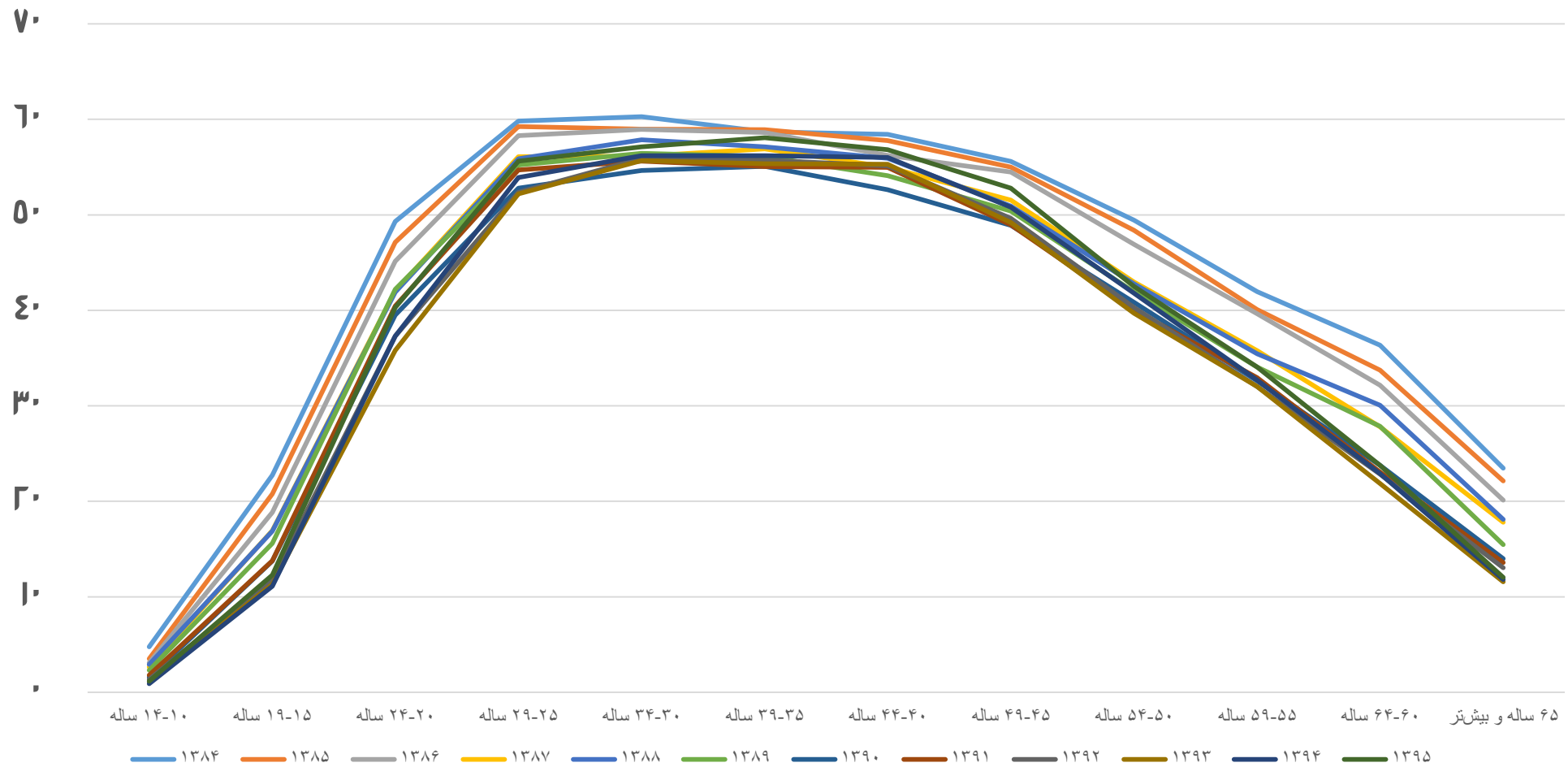
- نرخ مشارکت مردان تا سن ۳۰ سالگی از مرز ۹۰ درصد عبور می‌کند.

نمودار ۶- نرخ مشارکت اقتصادی زنان به تفکیک گروه‌های سنی منتخب در سال‌های ۸۴ تا ۹۵



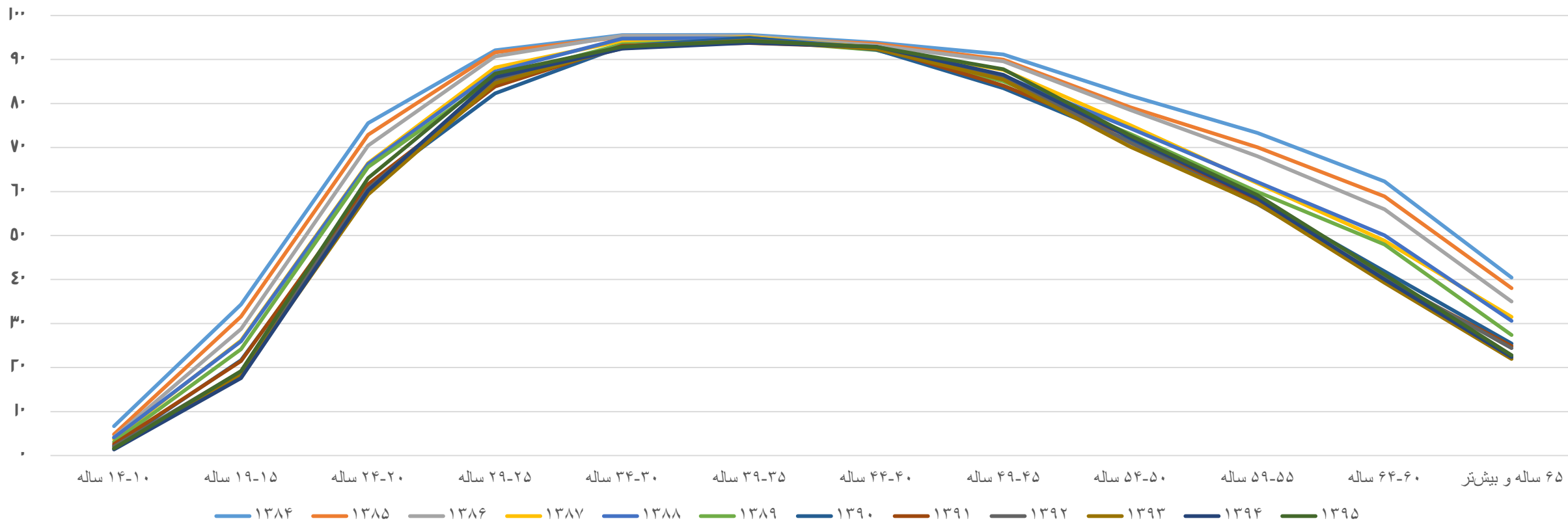
- افزایش نرخ مشارکت زنان در گروه سنی ۲۵ تا ۲۹ ساله قابل ملاحظه است.

نمودار ۷- نرخ مشارکت اقتصادی مرد و زن به تفکیک گروه‌های سنی در سال‌های ۸۴ تا ۹۵



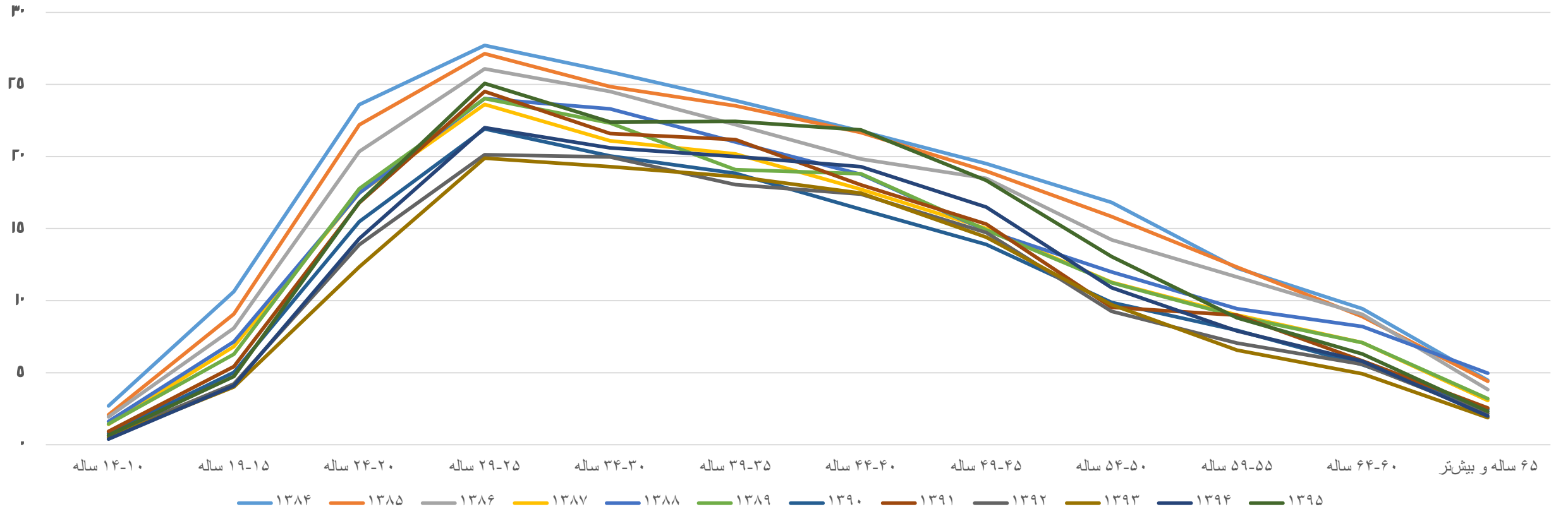
- هماهنگ بودن الگوی نرخ مشارکت اقتصادی طی ۱۱ سال حاکی از دقت آمارگیری از نیروی کار است.

نمودار ۸- نرخ مشارکت اقتصادی مردان به تفکیک گروه‌های سنی در سال‌های ۸۴ تا ۹۵



- مردان از سن ۵۰ سالگی شروع به خروج از بازار کار می‌کنند که این روند در حال نزدیک شدن به مرز ۵۵ سالگی است.

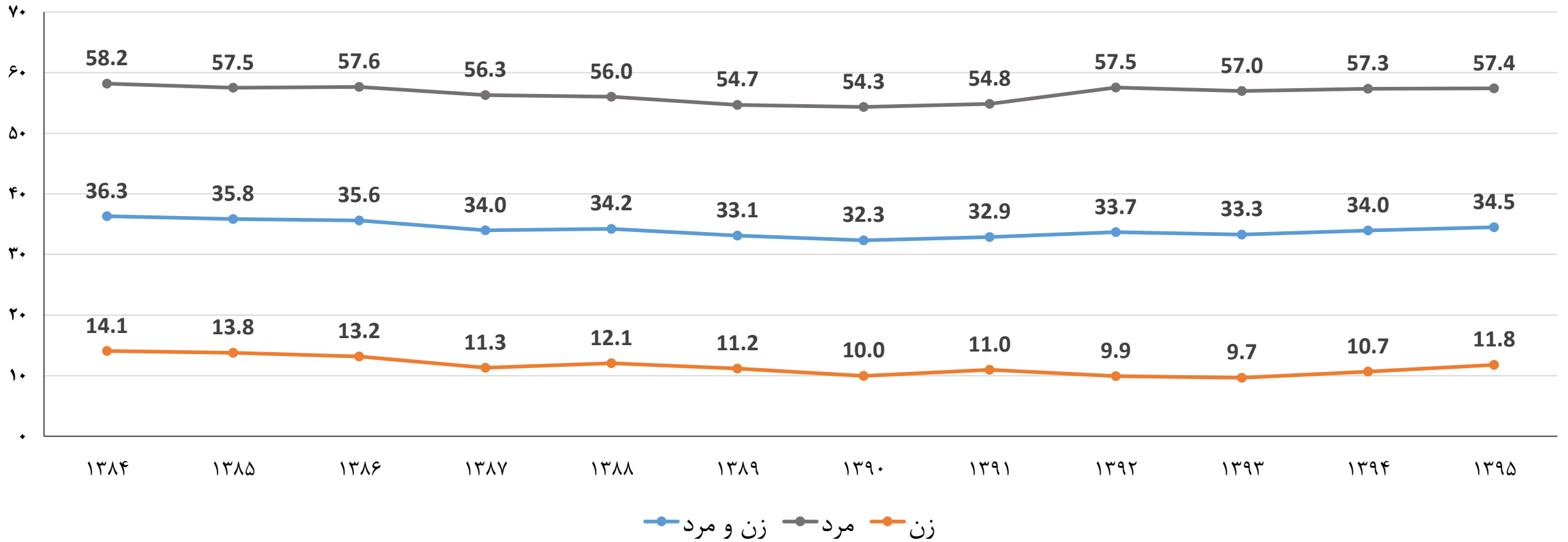
نمودار ۹ - نرخ مشارکت اقتصادی زنان به تفکیک گروه‌های سنی در سال‌های ۸۴ تا ۹۵



- زنان از سن ۳۵ تا ۴۰ سالگی شروع به خروج از بازار کار می‌کنند که دلیل اصلی آن اولویت دادن به مسئولیت‌های خانوادگی است.

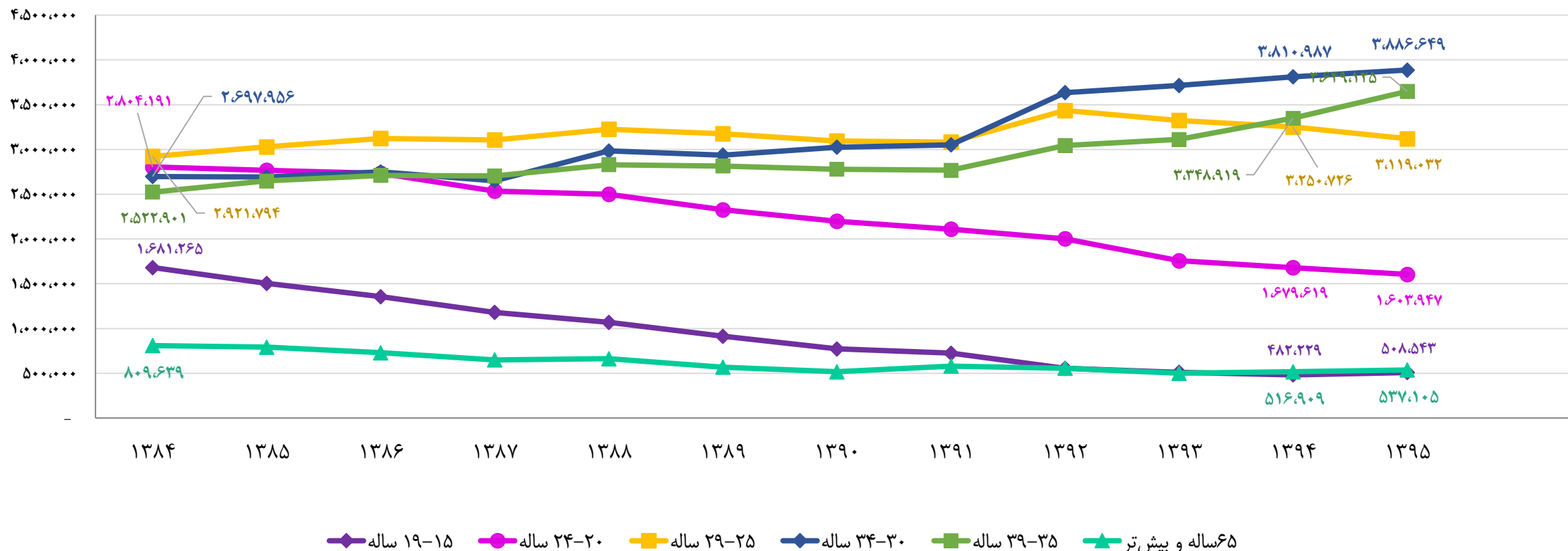
اشتغال

نمودار ۱۱- نسبت اشتغال به تفکیک جنس در سال‌های ۱۳۸۴ تا ۱۳۹۵



— اهمیت نسبت اشتغال کمتر از نرخ بیکاری نیست.

نمودار ۱۲- جمعیت شاغل به تفکیک گروه‌های سنی منتخب در سال‌های ۱۳۸۴ تا ۱۳۹۵



- تجزیه آمار اشتغال واقعیت‌های بسیار خوبی را برای برنامه‌ریزان فراهم می‌کند.

- کاهش شاغلین در سنین ۱۹ ساله و کمتر را نباید نامطلوب دانست.

- کاهش شاغلین در سنین بالای ۶۵ سال را نیز نباید نامطلوب دانست.

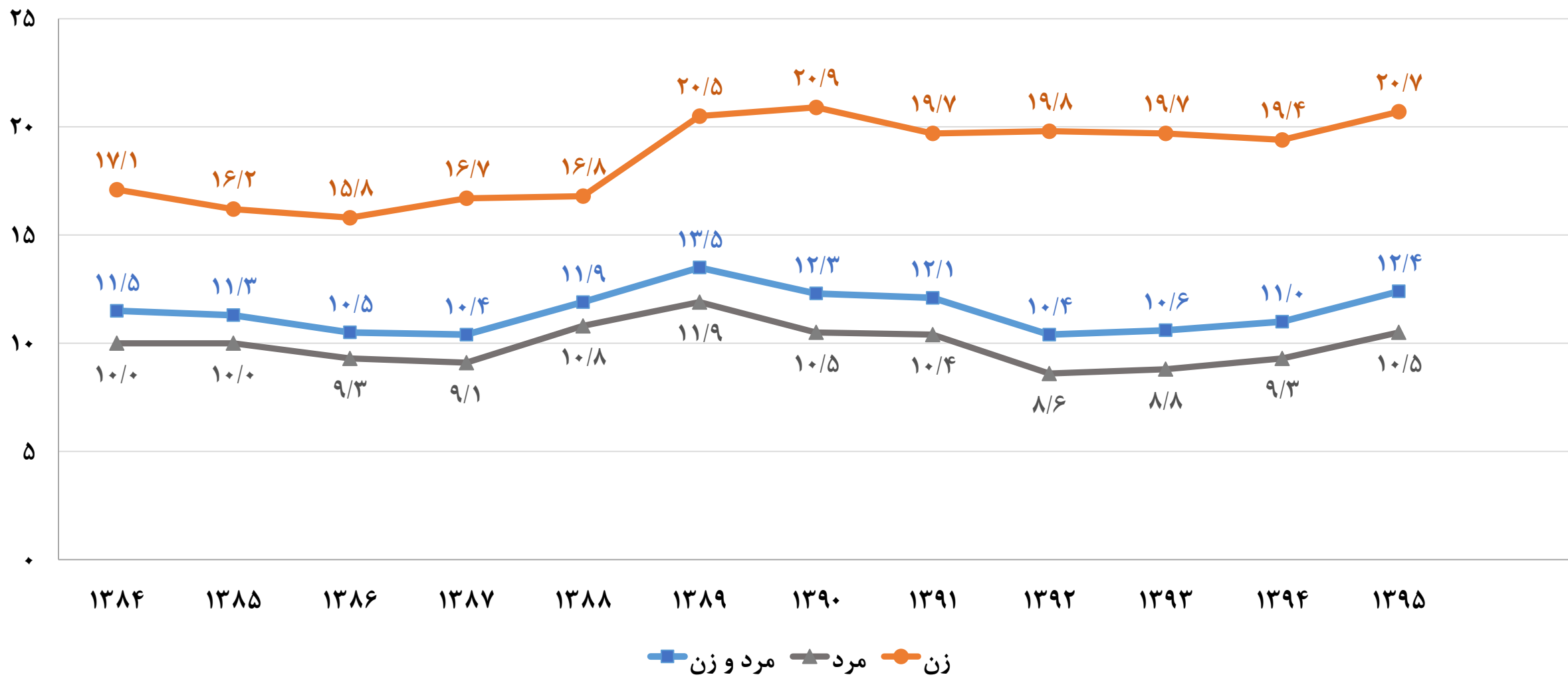
- افزایش شاغلین در گروه سنی ۳۰ تا ۳۴ سالگی نشان می‌دهد اکثر جوانان بعد از ۳۰ سالگی شاغل می‌شوند.

جدول ۱- جمعیت شاغل بر حسب بخش‌های عمده‌ی فعالیت اقتصادی در سال‌های ۱۳۸۴ تا ۱۳۹۵

۱۳۹۵	۱۳۹۴	۱۳۹۳	۱۳۹۲	۱۳۹۱	۱۳۹۰	۱۳۸۹	۱۳۸۸	۱۳۸۷	۱۳۸۶	۱۳۸۵	۱۳۸۴	زن و مرد
۴.۰۶۰.۵۰۵	۳.۹۶۱.۲۹۷	۳.۸۱۲.۱۴۵	۳.۹۱۳.۴۱۲	۳.۹۹۸.۴۱۷	۳.۸۰۹.۹۳۳	۳.۹۶۹.۹۱۵	۴.۳۸۰.۱۱۰	۴.۳۴۴.۳۸۰	۴.۸۰۹.۵۵۲	۴.۸۲۷.۱۸۸	۵.۰۹۹.۹۶۶	کشاورزی
۹۹.۲۰۸	۱۴۹.۱۵۲	۱۰۱.۲۶۷-	۸۵.۰۰۵-	۱۸۸.۴۸۴	۱۵۹.۹۸۲-	۴۱۰.۱۹۵-	۳۵.۷۳۰	۴۶۵.۱۷۲-	۱۷.۶۳۶-	۲۷۲.۷۷۸-	-	تغییر
۷.۲۰۰.۳۸۶	۷.۱۴۷.۰۱۱	۷.۱۹۱.۶۶۱	۷.۳۱۳.۶۶۹	۶.۸۹۷.۶۰۱	۶.۸۴۶.۸۴۶	۶.۶۵۲.۱۸۹	۶.۶۷۵.۰۴۷	۶.۶۱۰.۶۵۷	۶.۷۵۹.۵۱۴	۶.۶۰۴.۹۰۹	۶.۲۵۷.۰۸۹	صنعت
۵۳.۳۷۵	۴۴.۶۵۰-	۱۲۲.۰۰۸-	۴۱۶.۰۶۸	۵۰.۷۵۵	۱۹۴.۶۵۷	۲۲.۸۵۸-	۶۴.۳۹۰	۱۴۸.۸۵۷-	۱۵۴.۶۰۵	۳۴۷.۸۲۰	-	تغییر
۴.۲۳۱.۶۸۴	۴.۰۹۹.۵۹۹	۳.۹۸۹.۳۷۳	۴.۰۱۲.۷۳۹	۳.۷۲۳.۴۷۷	۳.۷۰۰.۷۱۶	۳.۸۳۱.۷۹۱	۳.۹۳۰.۵۵۶	۳.۸۲۰.۱۴۷	۴.۱۵۸.۶۲۲	۴.۲۳۷.۶۶۶	۴.۱۱۴.۰۹۹	صنعت بدون ساختمان
۱۳۲.۰۸۵	۱۱۰.۲۲۶	۲۳.۳۶۶-	۲۸۹.۲۶۲	۲۲.۷۶۱	۱۳۱.۰۷۵-	۹۸.۷۶۵-	۱۱۰.۴۰۹	۳۳۸.۴۷۶-	۷۹.۰۴۳-	۱۲۳.۵۶۷	-	تغییر
۲.۹۶۸.۷۰۲	۳.۰۴۷.۴۱۲	۳.۲۰۲.۲۸۸	۳.۳۰۰.۹۳۰	۳.۱۷۴.۱۲۴	۳.۱۴۶.۱۳۰	۲.۸۲۰.۳۹۸	۲.۷۴۴.۴۹۱	۲.۷۹۰.۵۱۰	۲.۶۰۰.۸۹۱	۲.۳۶۷.۲۴۲	۲.۱۴۲.۹۹۰	ساختمان
۷۸.۷۱۰-	۱۵۴.۸۷۶-	۹۸.۶۴۲-	۱۲۶.۸۰۶	۲۷.۹۹۴	۳۲۵.۷۳۲	۷۵.۹۰۷	۴۶.۰۱۹-	۱۸۹.۶۱۹	۲۳۳.۶۴۸	۲۲۴.۲۵۲	-	تغییر
۱۱.۳۲۳.۲۱۴	۱۰.۸۶۰.۳۹۲	۱۰.۲۹۷.۵۱۰	۱۰.۱۱۰.۳۹۷	۹.۷۳۱.۷۶۴	۹.۸۵۳.۱۶۷	۱۰.۰۳۴.۵۱۷	۹.۹۴۲.۷۳۸	۹.۵۲۸.۲۰۸	۹.۵۱۹.۸۳۱	۹.۴۰۴.۱۶۶	۹.۲۵۷.۶۱۲	خدمات
۴۶۲.۸۲۲	۵۶۲.۸۸۲	۱۸۷.۱۱۳	۳۷۸.۶۳۳	۱۲۱.۴۰۳-	۱۸۱.۳۵۰-	۹۱.۷۷۹	۴۱۴.۵۳۰	۸.۳۷۷	۱۱۵.۶۶۵	۱۴۶.۵۵۴	-	تغییر

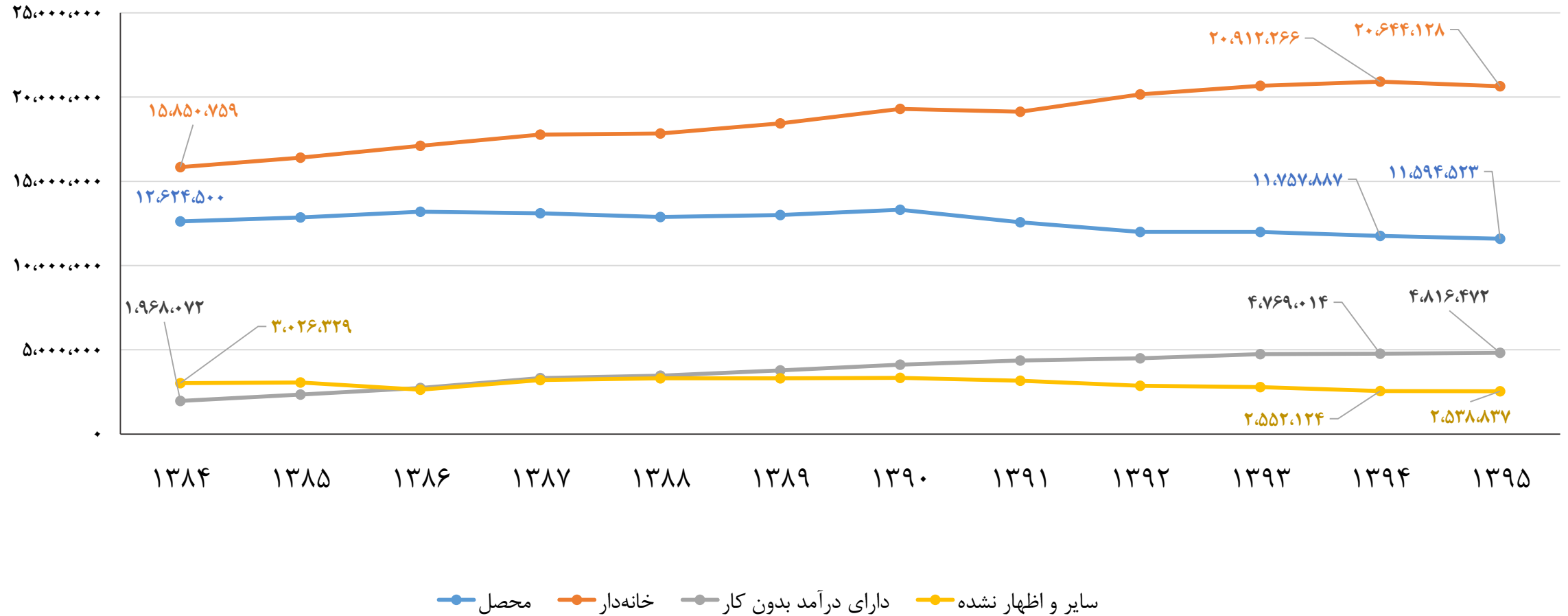
پیکاری

نمودار ۱۴- نرخ بیکاری به تفکیک جنس در سال‌های ۱۳۸۴ تا ۱۳۹۵



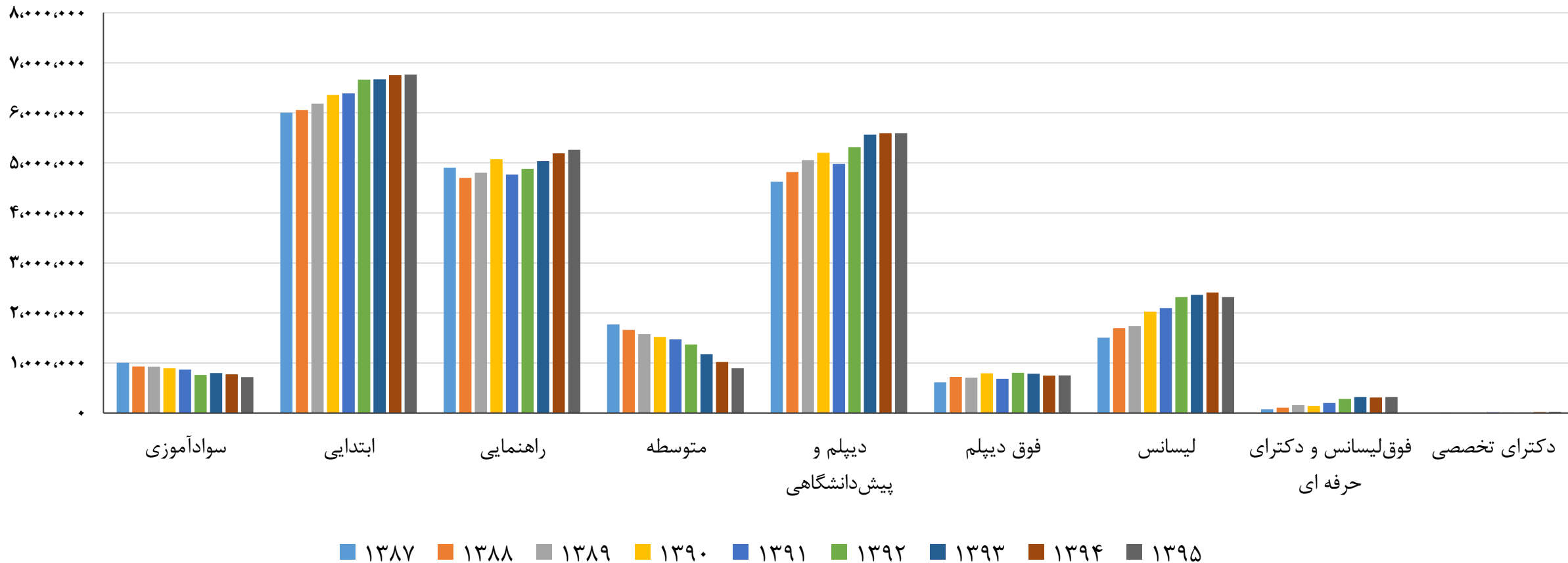
جمعیت غیر فعال

نمودار ۱۵- جمعیت غیر فعال به تفکیک اجزای آن در سال‌های ۱۳۸۴ تا ۱۳۹۵



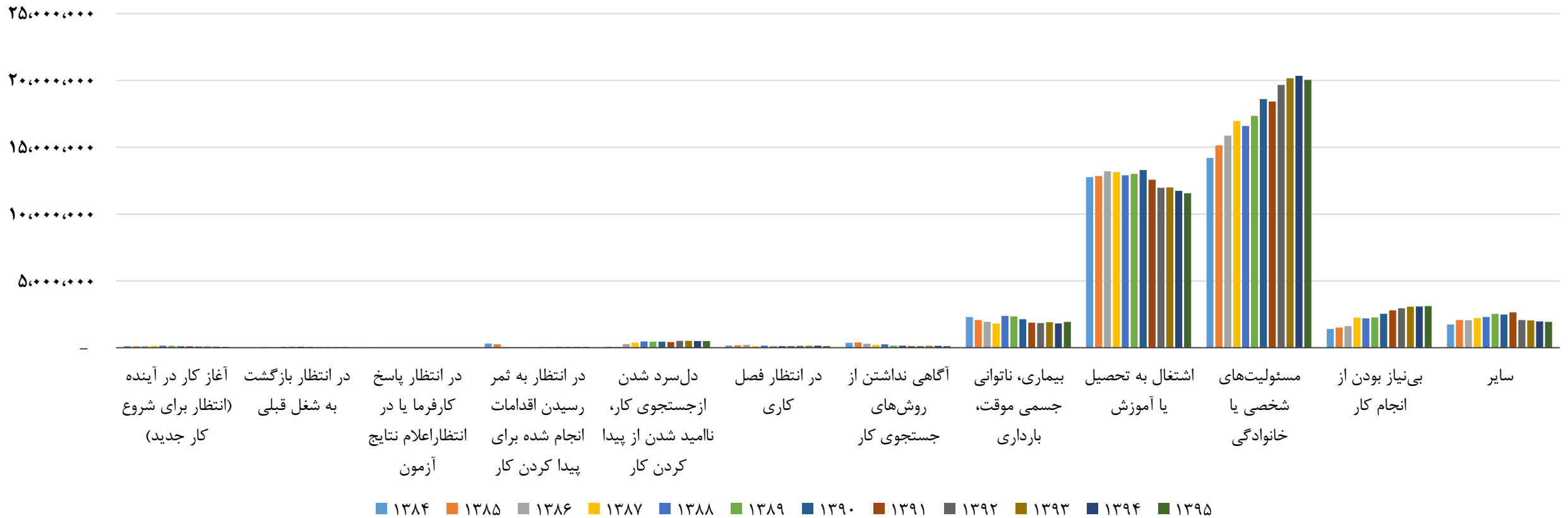
- تحصیل و خانه‌داری مهم‌ترین دلایل غیرفعال بودن هستند.

نمودار ۱۶- جمعیت زنان غیر فعال باسواد به تفکیک مدرک تحصیلی در سال‌های ۱۳۸۴ تا ۱۳۹۵



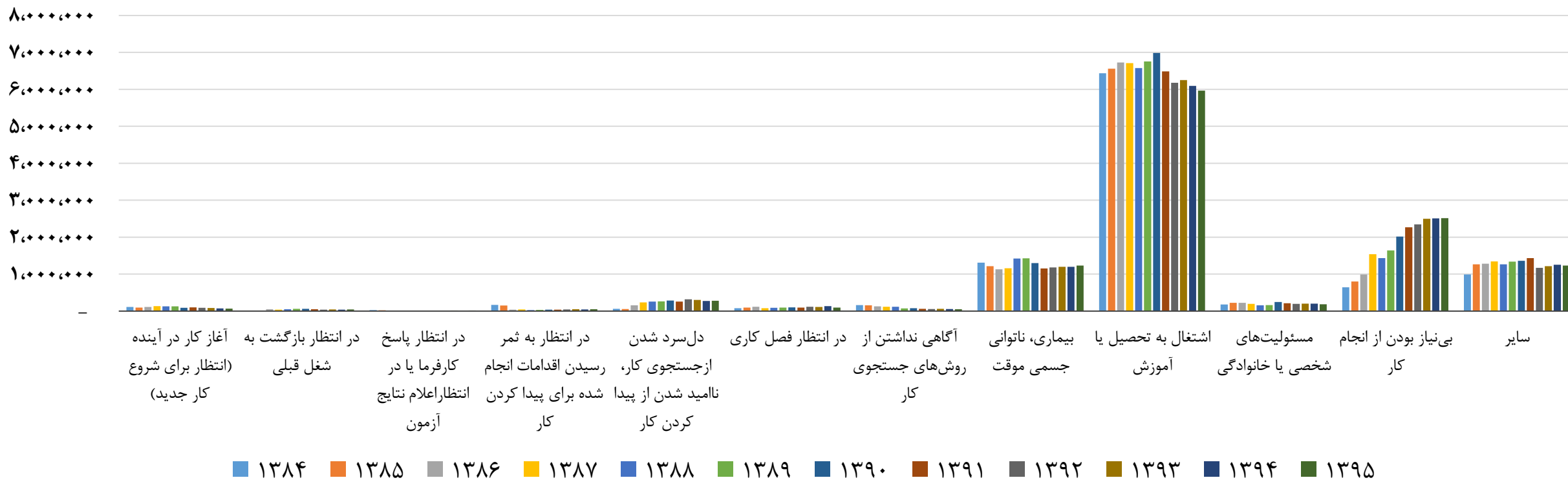
- جمعیت زنان غیر فعال تحصیل کرده دارای مدرک لیسانس تا سال ۱۳۹۴ افزایشی بوده و بعد کاهش یافته است.

نمودار ۱۷- دلایل عدم جستجوی کار در سال‌های ۱۳۸۴ تا ۱۳۹۵

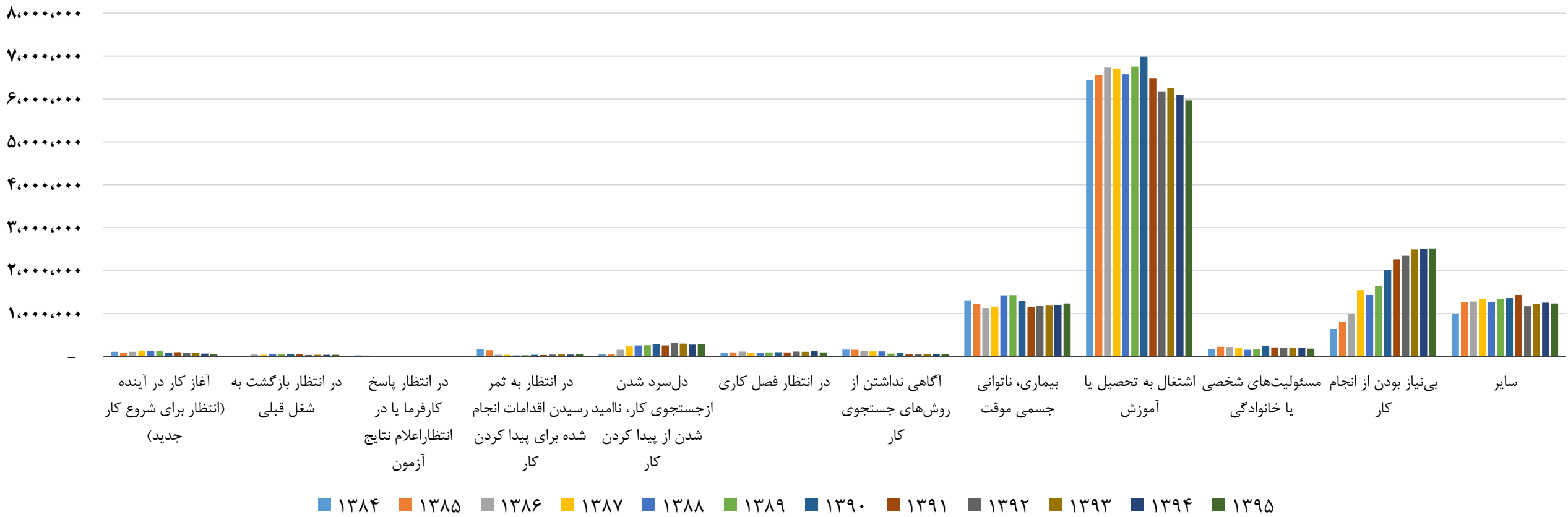


- تحصیل و مسئولیت‌های خانوادگی اصلی‌ترین دلایل در جستجوی کار نبودن هستند.
- بی‌نیازی از کار رو به افزایش است.
- سهم دل سرد شدن از جستجوی کار ناچیز است.

نمودار ۱۸- دلایل عدم جستجوی کار مردان در سال‌های ۱۳۸۴ تا ۱۳۹۵



نمودار ۱۹- دلایل عدم جستجوی کار زنان در سال‌های ۱۳۸۴ تا ۱۳۹۵



جدول ۲- ثبت نام شدگان جدید دوره های مختلف تحصیلی موسسات آموزش عالی به تفکیک جنس

دکتر (حرفه‌ای و تخصصی)			کارشناسی ارشد (فوق لیسانس)			کارشناسی (لیسانس)			جمع			سال تحصیلی و گروه عمده رشته تحصیلی
زن	مرد	مرد و زن	زن	مرد	مرد و زن	زن	مرد	مرد و زن	زن	مرد	مرد و زن	
۴,۰۵۰	۵,۰۰۹	۹,۰۵۹	۱۲,۴۴۲	۱۶,۹۶۷	۲۹,۴۰۹	۲۳۲,۹۱۴	۱۳۴,۲۰۱	۳۶۷,۱۱۵	۲۸۵,۶۳۴	۲۰۱,۷۷۱	۴۸۷,۴۰۵	۱۳۸۵-۸۶ ^(۱,۲)
۹,۹۶۷	۹,۹۷۳	۱۹,۹۴۰	۵۲,۲۲۳	۵۹,۶۲۹	۱۱۱,۸۵۲	۳۳۶,۸۵۷	۲۸۳,۶۲۲	۶۲۰,۴۷۹	۵۱۳,۵۷۱	۵۴۰,۶۸۸	۱,۰۵۴,۲۵۹	۱۳۸۹-۹۰
۹,۳۲۲	۱۰,۳۹۸	۱۹,۷۲۰	۷۷,۶۸۸	۸۵,۲۵۴	۱۶۲,۹۴۲	۳۷۳,۳۷۸	۳۲۷,۹۴۳	۷۰۱,۳۲۱	۵۷۹,۰۹۳	۶۱۵,۸۳۳	۱,۱۹۴,۹۲۶	۱۳۹۰-۹۱
۱۳,۳۵۵	۱۴,۹۱۱	۲۸,۲۶۶	۷۸,۸۴۰	۸۷,۴۹۸	۱۶۶,۳۳۸	۳۱۶,۶۸۳	۳۰۵,۶۸۰	۶۲۲,۳۶۳	۵۲۲,۲۴۸	۶۵۴,۵۹۳	۱,۱۷۶,۸۴۱	۱۳۹۱-۹۲
۱۶,۴۰۳	۱۶,۸۵۹	۳۳,۲۶۲	۸۸,۹۴۴	۹۸,۵۳۲	۱۸۷,۴۷۶	۳۱۰,۶۵۶	۳۰۹,۹۰۱	۶۲۰,۵۵۷	۵۱۵,۱۱۱	۶۴۰,۵۰۹	۱,۱۵۵,۶۲۰	۱۳۹۲-۹۳
۱۸,۶۳۸	۲۰,۸۹۰	۳۹,۵۲۸	۱۱۴,۵۲۰	۱۳۵,۷۱۶	۲۵۰,۲۳۶	۲۸۱,۰۵۳	۲۹۶,۶۷۵	۵۷۷,۷۲۸	۵۱۴,۷۱۷	۶۶۹,۵۶۸	۱,۱۸۴,۲۸۵	۱۳۹۳-۹۴

(۱) آمار دانشگاه جامع علمی کاربردی را شامل نمی‌شود.

(۲) آمار دانشگاه آزاد اسلامی را شامل نمی‌شود.

مأخذ - وزارت علوم، تحقیقات و فناوری. مؤسسه‌ی پژوهش و برنامه‌ریزی آموزش عالی

- ورودی به دانشگاه‌ها همچنين رو به افزايش است و در آینده آمار دانش‌آموختگان افزايشی خواهد بود.

جدول ۳- دانشجویان دوره‌های مختلف تحصیلی موسسات آموزش عالی به تفکیک جنس

دکتر (حرفه‌ای و تخصصی)			کارشناسی ارشد (فوق لیسانس)			کارشناسی (لیسانس)			جمع			سال تحصیلی و گروه عمده رشته تحصیلی
زن	مرد	مرد و زن	زن	مرد	مرد و زن	زن	مرد	مرد و زن	زن	مرد	مرد و زن	
۲۹.۵۴۲	۳۳.۳۸۱	۶۲.۹۲۳	۴۹.۵۳۲	۶۸.۳۴۴	۱۱۷.۸۷۶	۱.۰۹۴.۰۴۹	۸۱۶.۹۰۵	۱.۹۱۰.۹۵۴	۱.۴۸۲.۱۹۳	۱.۳۴۶.۳۳۵	۲.۸۲۸.۵۲۸	۱۳۸۵-۸۶ ^(۱،۲)
۴۵.۳۲۷	۴۷.۲۹۹	۹۲.۶۲۶	۱۳۶.۳۸۶	۱۵۴.۲۹۳	۲۹۰.۶۷۹	۱.۴۶۰.۵۹۶	۱.۲۲۰.۲۲۱	۲.۶۸۰.۸۱۷	۲.۰۳۸.۲۹۲	۲.۰۷۸.۹۱۶	۴.۱۱۷.۲۰۸	۱۳۸۹-۹۰
۴۸.۵۱۶	۵۱.۷۷۲	۱۰۰.۲۸۸	۱۹۱.۵۸۱	۲۱۳.۴۶۱	۴۰۵.۰۴۲	۱.۵۷۰.۷۰۸	۱.۳۲۸.۴۱۲	۲.۸۹۹.۱۲۰	۲.۱۹۱.۴۰۹	۲.۲۱۳.۲۰۵	۴.۴۰۴.۶۱۴	۱۳۹۰-۹۱
۵۸.۶۴۰	۶۰.۹۴۳	۱۱۹.۵۸۳	۲۱۳.۶۵۳	۲۴۱.۳۲۵	۴۵۴.۹۷۸	۱.۵۳۶.۸۰۸	۱.۳۲۹.۲۲۱	۲.۸۶۶.۰۲۹	۲.۱۰۶.۶۳۹	۲.۲۶۱.۲۶۲	۴.۳۶۷.۹۰۱	۱۳۹۱-۹۲
۶۹.۰۶۸	۷۱.۵۹۰	۱۴۰.۶۵۸	۲۷۳.۸۹۲	۳۰۶.۱۰۸	۵۸۰.۰۰۰	۱.۵۳۹.۳۴۸	۱.۳۸۱.۶۱۵	۲.۹۲۰.۹۶۳	۲.۲۱۴.۴۱۸	۲.۴۷۰.۹۶۸	۴.۶۸۵.۳۸۶	۱۳۹۲-۹۳
۸۰.۹۹۶	۸۵.۲۲۹	۱۶۶.۲۲۵	۳۳۳.۰۰۴	۳۸۷.۸۰۲	۷۲۰.۸۰۶	۱.۴۴۱.۵۹۰	۱.۳۷۸.۰۷۲	۲.۸۱۹.۶۶۲	۲.۲۰۰.۳۷۵	۲.۶۰۲.۳۴۶	۴.۸۰۲.۷۲۱	۱۳۹۳-۹۴

(۱) آمار دانشگاه جامع علمی کاربردی را شامل نمی‌شود.

(۲) آمار دانشگاه آزاد اسلامی را شامل نمی‌شود.

مأخذ - وزارت علوم، تحقیقات و فناوری. مؤسسه‌ی پژوهش و برنامه‌ریزی آموزش عالی

- تعداد دانشجویان کشور همچنان رو به افزایش است.

جدول ۴- دانش‌آموختگان دوره های مختلف تحصیلی موسسات آموزش عالی^(۱) بر حسب گروه عمده رشته تحصیلی و جنس

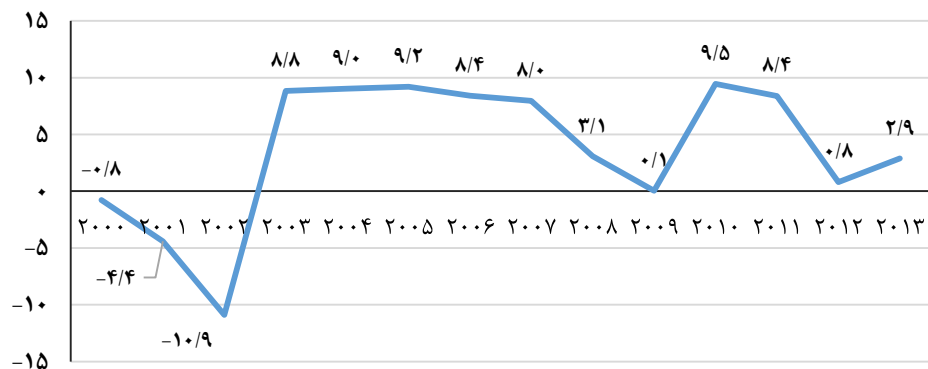
دکتر (حرفه‌ای و تخصصی)			کارشناسی ارشد (فوق لیسانس)			کارشناسی (لیسانس)			جمع			سال تحصیلی و گروه عمده رشته‌ی تحصیلی
زن	مرد	مرد و زن	زن	مرد	مرد و زن	زن	مرد	مرد و زن	زن	مرد	مرد و زن	
۳,۲۱۷	۴,۳۳۹	۷,۵۵۶	۵,۷۷۳	۱۰,۷۶۹	۱۶,۵۴۲	۹۷,۱۱۲	۷۶,۵۷۷	۱۷۳,۶۸۹	۱۷۱,۲۹۹	۱۶۸,۹۴۷	۳۴۰,۲۴۶	۱۳۸۴-۸۵
۴,۵۰۱	۵,۳۶۸	۹,۸۶۹	۱۶,۶۳۵	۲۱,۰۸۰	۳۷,۷۱۵	۱۵۱,۸۸۲	۱۴۱,۳۸۶	۲۹۸,۸۳۵	۲۴۳,۹۷۰	۲۹۳,۵۱۰	۶۰۷,۱۲۱	۱۳۸۸-۸۹
۳,۴۲۰	۴,۱۷۶	۷,۵۹۶	۲۰,۲۵۳	۲۵,۸۹۸	۴۶,۱۵۱	۱۴۷,۹۴۲	۱۵۸,۶۰۳	۳۱۲,۱۱۲	۲۱۹,۶۲۱	۲۸۱,۴۶۸	۵۷۰,۷۳۰	۱۳۸۹-۹۰ *
۴,۱۵۲	۵,۰۴۳	۹,۱۹۵	۲۴,۸۷۷	۳۱,۷۲۷	۵۶,۶۰۴	۲۲۵,۵۵۸	۲۲۷,۶۵۸	۴۵۳,۲۱۶	۳۲۶,۷۵۳	۳۸۹,۳۴۳	۷۱۶,۰۹۶	۱۳۹۰-۹۱ *
۵,۷۲۸	۶,۴۵۸	۱۲,۱۸۶	۳۶,۷۵۹	۳۸,۸۱۸	۷۵,۵۷۷	۱۹۸,۵۴۱	۲۰۵,۸۸۰	۴۰۴,۴۲۱	۳۲۴,۰۲۷	۳۹۴,۷۷۴	۷۱۸,۸۰۱	۱۳۹۱-۹۲
۵,۸۸۷	۶,۴۱۴	۱۲,۳۰۱	۴۴,۲۷۰	۵۳,۰۲۳	۹۷,۲۹۳	۲۱۱,۵۲۵	۲۳۳,۶۰۰	۴۴۵,۱۲۵	۳۲۴,۹۷۱	۴۱۳,۲۸۹	۷۳۸,۲۶۰	۱۳۹۲-۹۳

* در سال‌های تحصیلی ۱۳۸۹-۹۰ و ۱۳۹۰-۹۱، دانشگاه جامع علمی کاربردی آمار را به تفکیک جنسیت ارائه نکرده و به صورت جمع می‌باشد.
 مأخذ - وزارت علوم، تحقیقات و فناوری. مؤسسه پژوهش و برنامه‌ریزی آموزش عالی

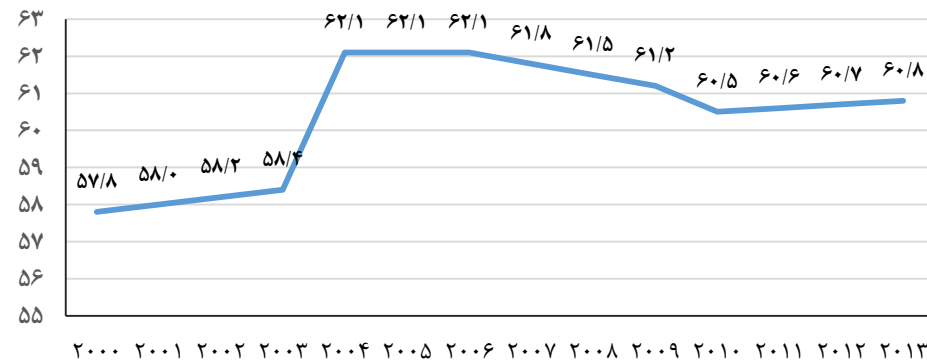
- تعداد دانش‌آموختگان از ۷۰۰ هزار در سال گذر کرده است و به دلیل افزایش تحصیلات تکمیلی هنوز به نقطه اوج نرسیده است.
- نیمی از دانش‌آموختگان کارشناسی به کارشناسی ارشد وارد می‌شوند.

تأثيرات ركود اقتصادي در يك سال در همان سال تمام تأثير خود را بر بازار كار نميگذارد و امكان دارد حتي تا ۲ سال به تاخير بيفتد در ادامه روند رشد اقتصادي در كشورهاي مختلف در مقابل روند شاخصهاي بازار كار آورده شده است.

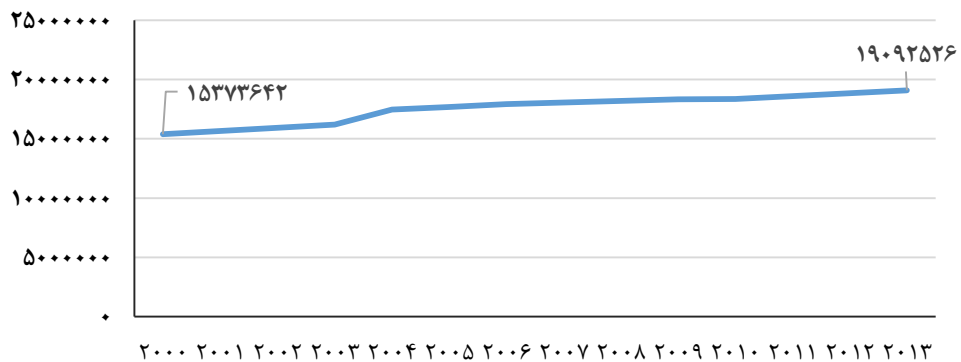
نرخ رشد اقتصادی در کشور آرژانتین



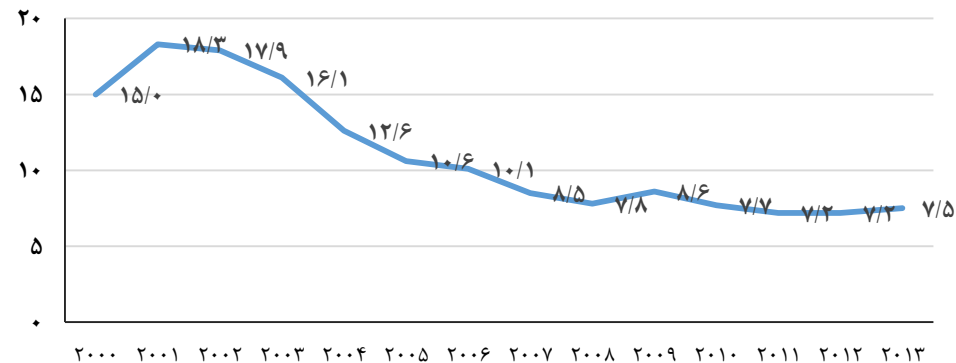
نرخ مشارکت اقتصادی در کشور آرژانتین



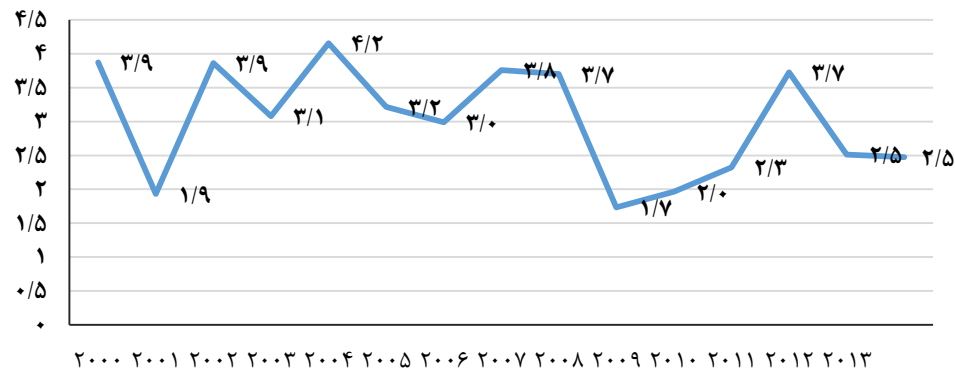
جمعیت فعال در کشور آرژانتین



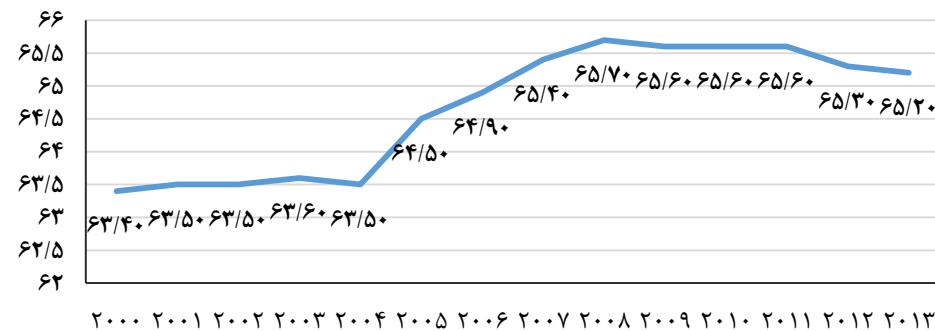
نرخ بیکاری در کشور آرژانتین



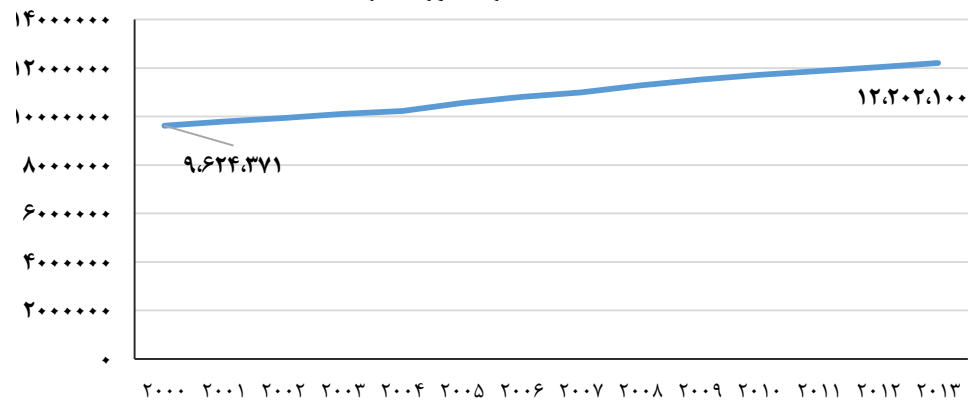
نرخ رشد اقتصادی کشور استرالیا



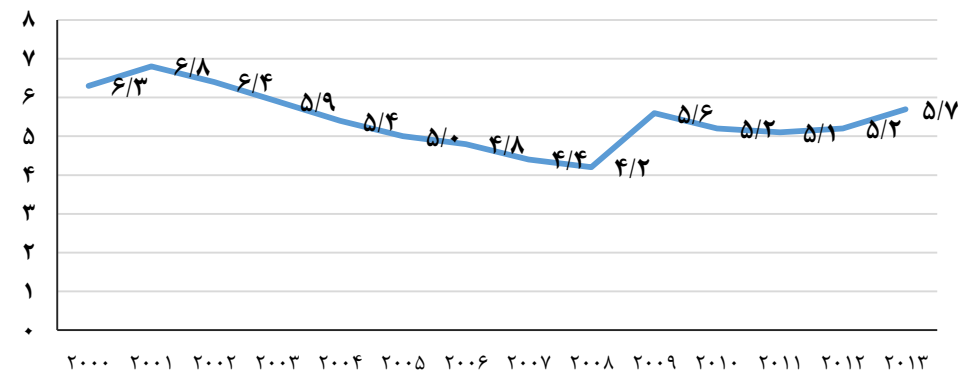
نرخ مشارکت اقتصادی در کشور استرالیا



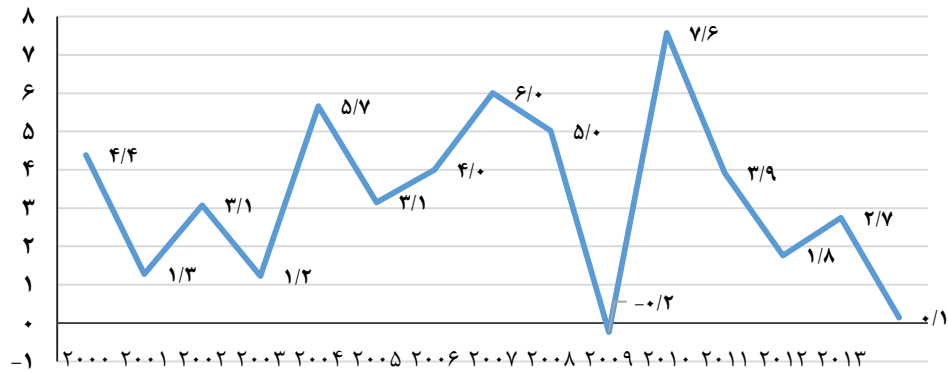
جمعیت فعال در کشور استرالیا



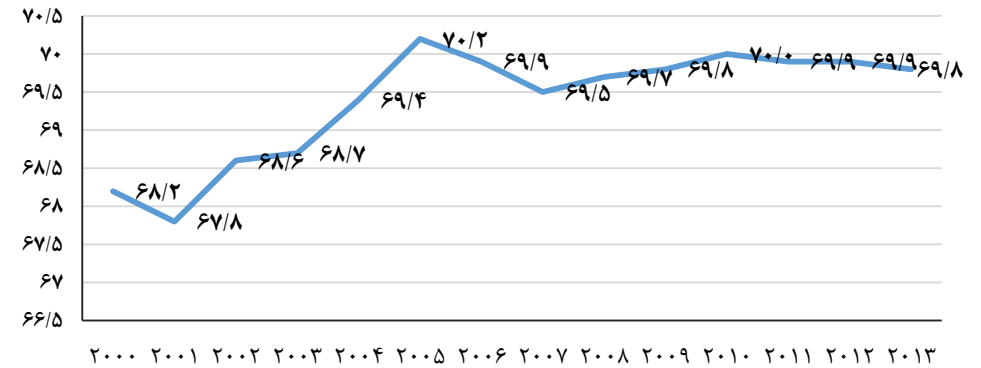
نرخ بیکاری در کشور استرالیا



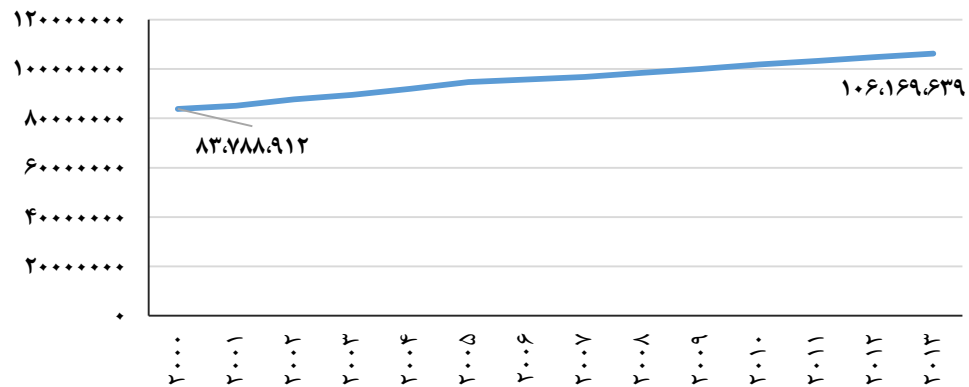
نرخ رشد اقتصادی در کشور برزیل



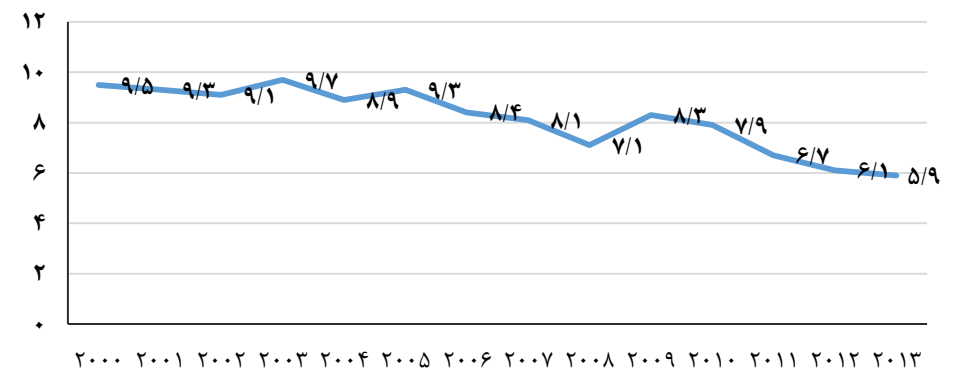
نرخ مشارکت اقتصادی در کشور برزیل



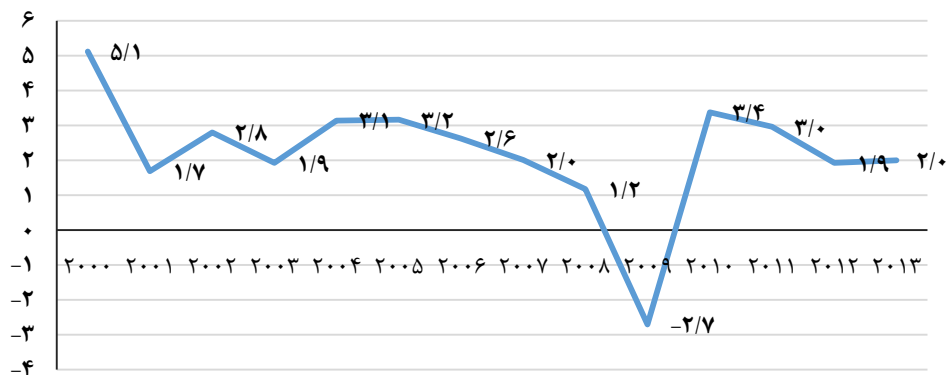
جمعیت فعال در کشور برزیل



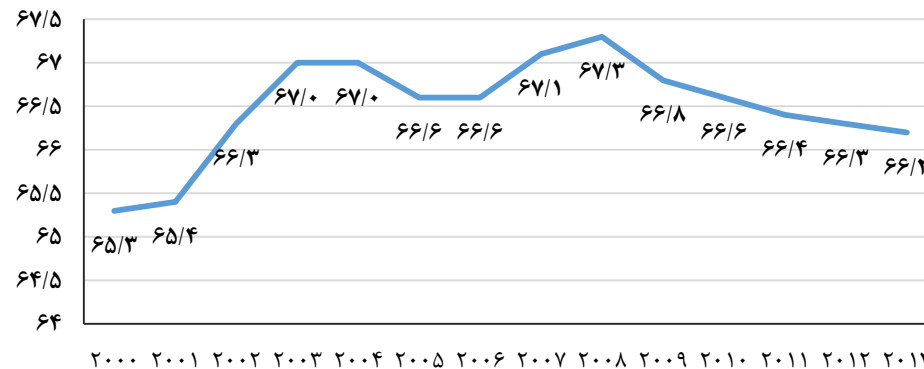
نرخ بیکاری در کشور برزیل



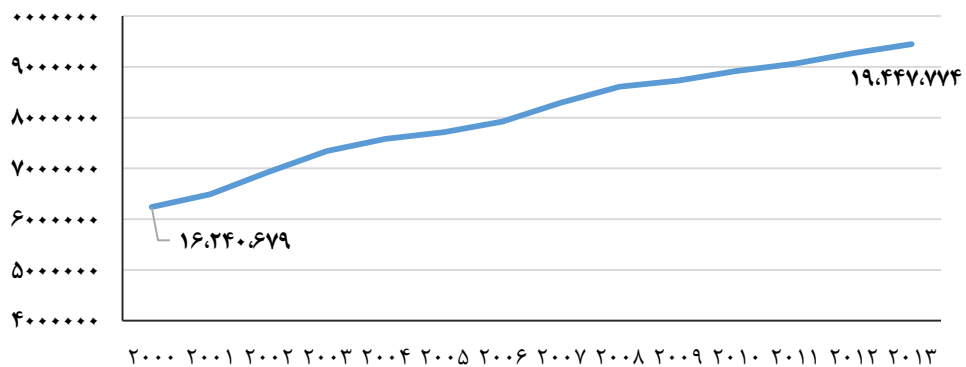
رشد اقتصادی در کشور کانادا



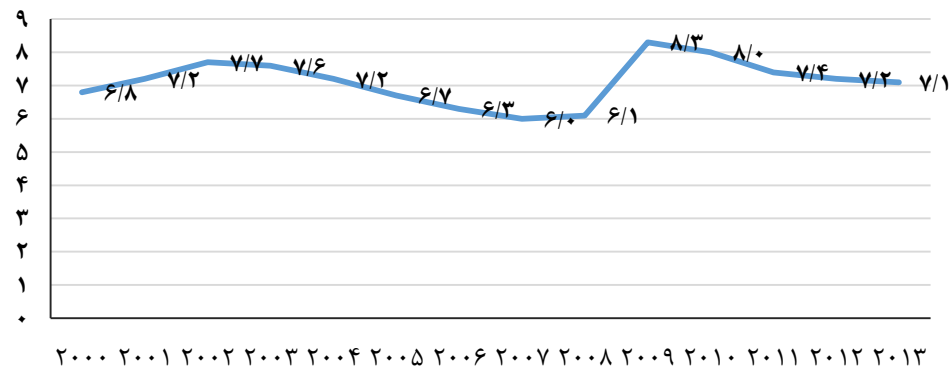
نرخ مشارکت اقتصادی در کشور کانادا



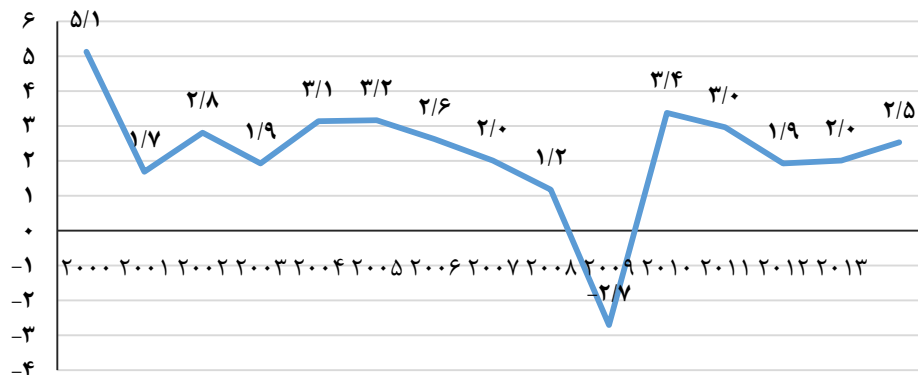
جمعیت فعال در کشور کانادا



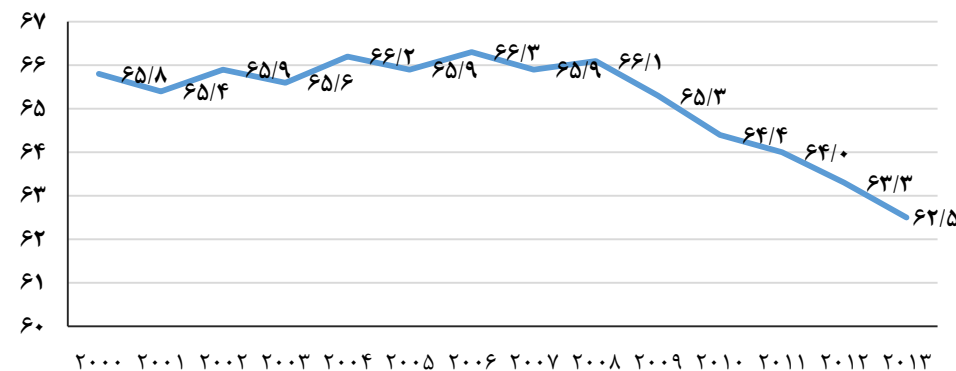
نرخ بیکاری در کشور کانادا



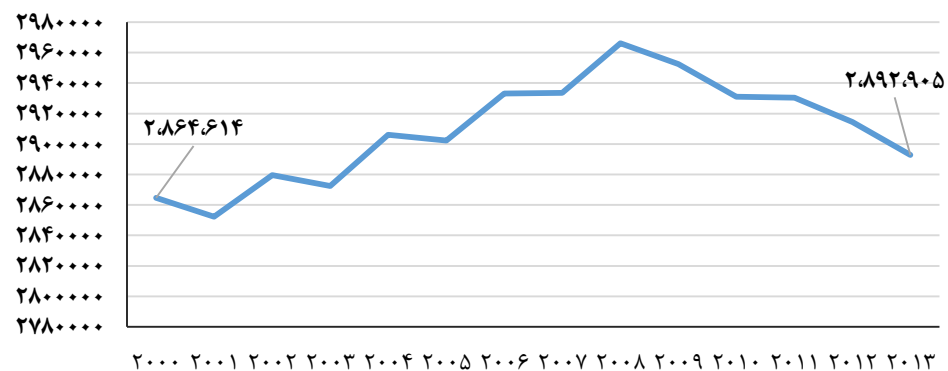
نرخ رشد اقتصادی در کشور دانمارک



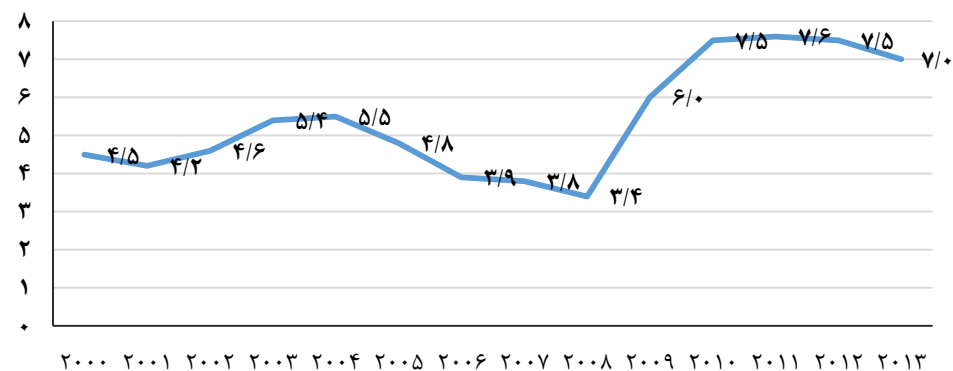
نرخ مشارکت اقتصادی در کشور دانمارک



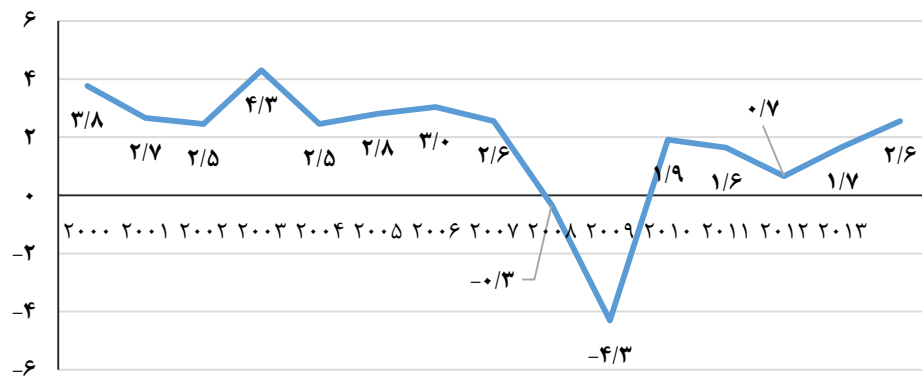
جمعیت فعال در کشور دانمارک



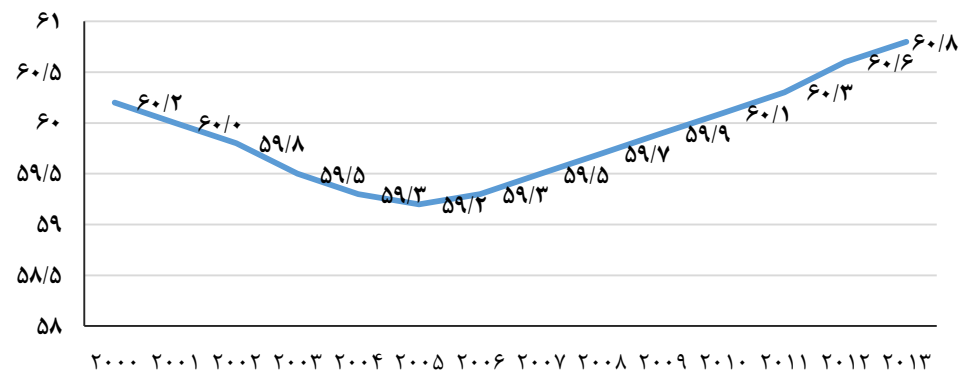
نرخ بیکاری در کشور دانمارک



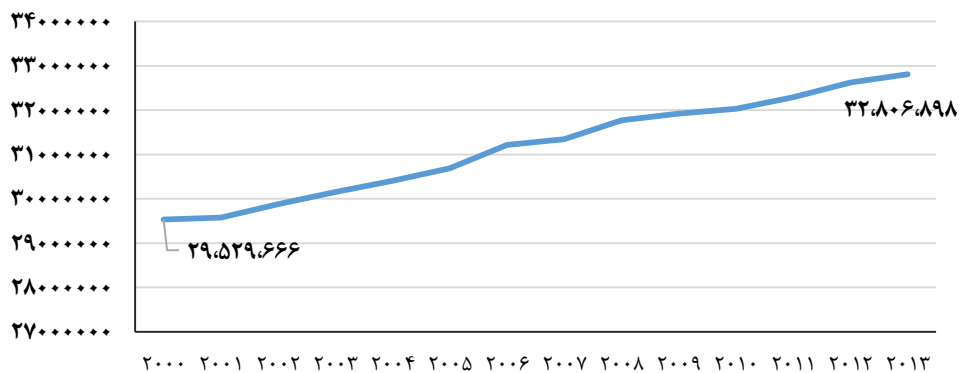
رشد اقتصادی در کشور انگلیس



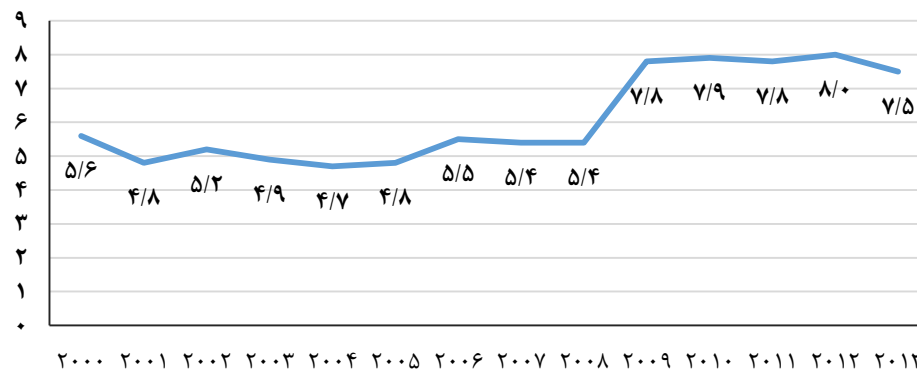
نرخ مشارکت اقتصادی در کشور انگلیس



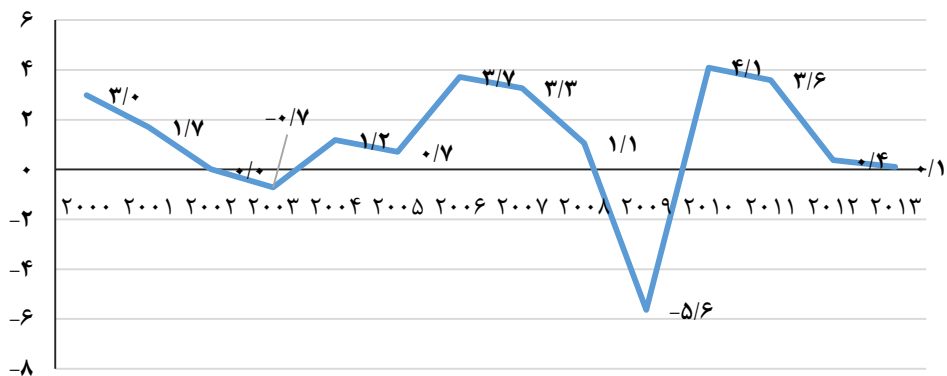
جمعیت فعال در کشور انگلیس



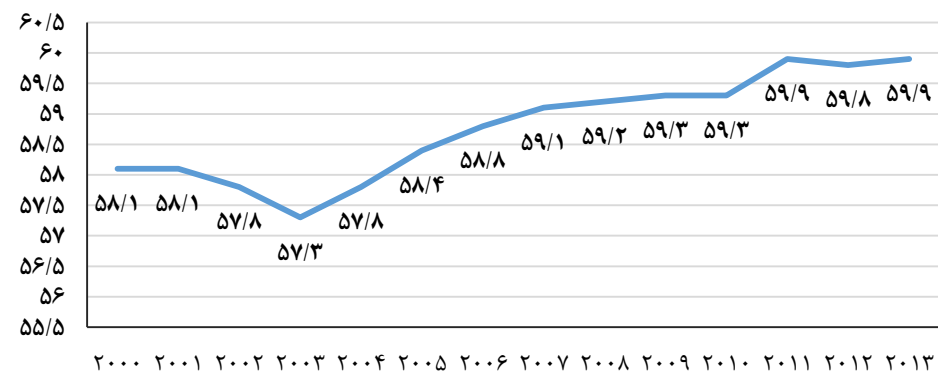
نرخ بیکاری در کشور انگلیس



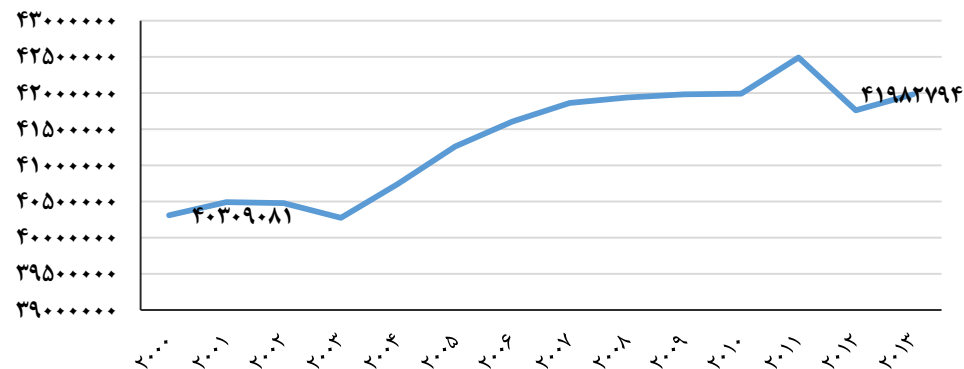
نرخ رشد اقتصادی در کشور آلمان



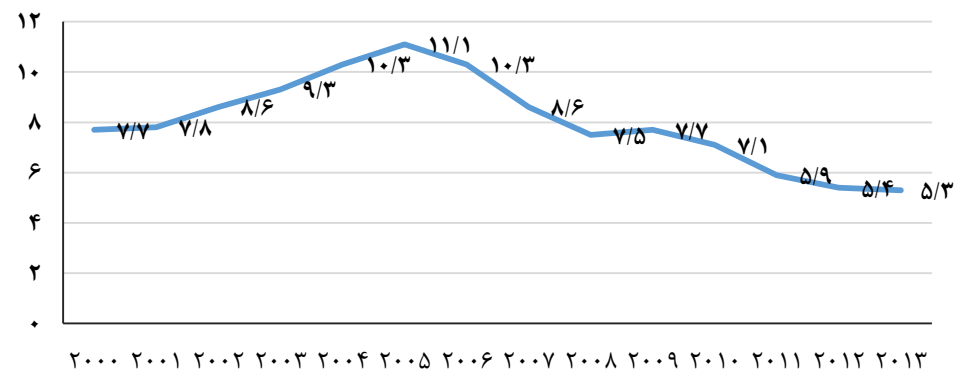
نرخ مشارکت اقتصادی در کشور آلمان



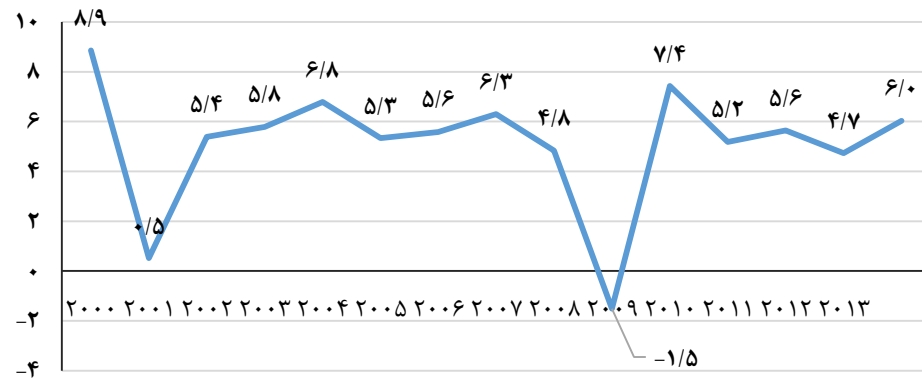
جمعیت فعال در کشور آلمان



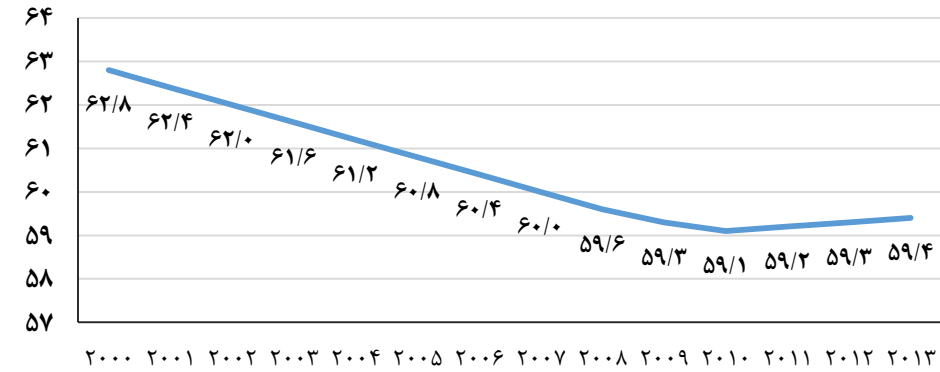
نرخ بیکاری در کشور آلمان



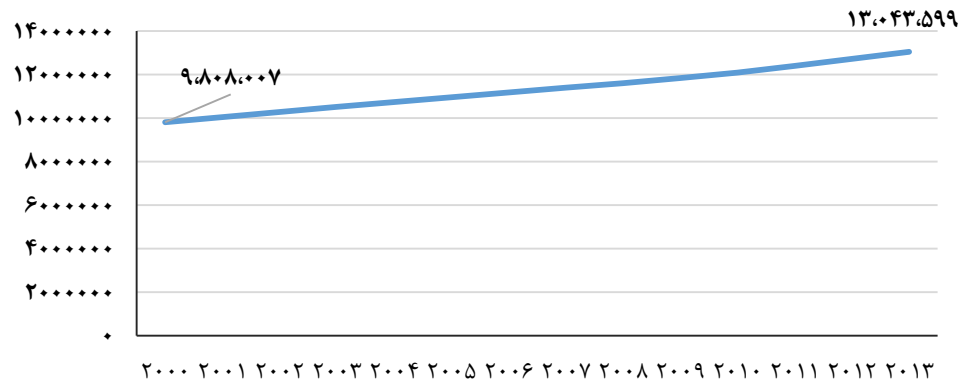
نرخ رشد اقتصادی در کشور مالزی



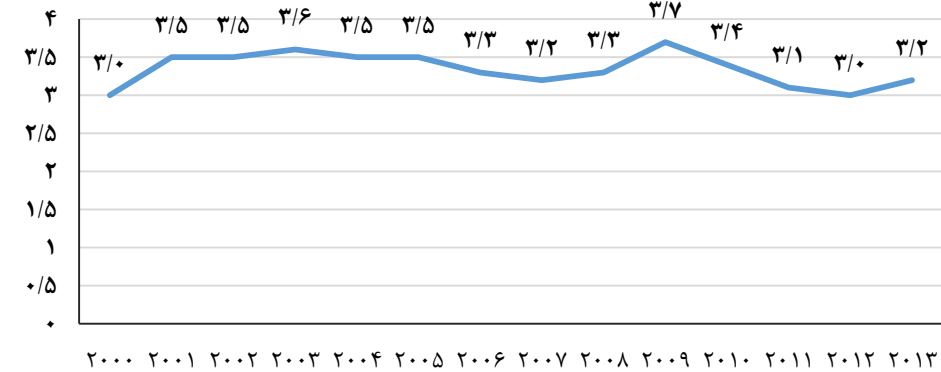
نرخ مشارکت اقتصادی در کشور مالزی



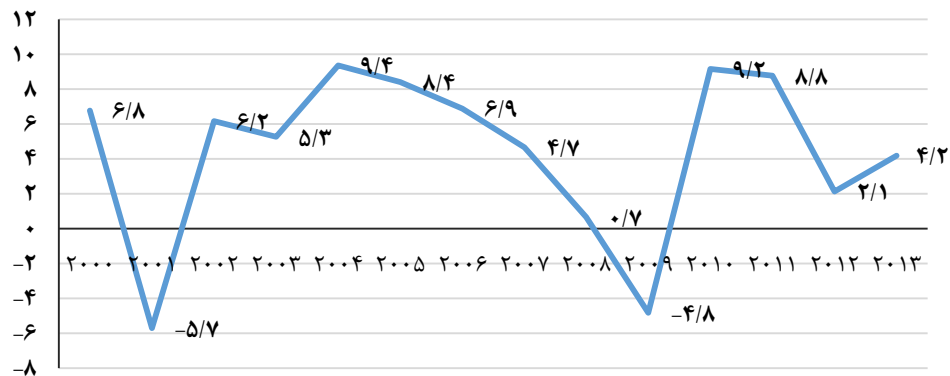
جمعیت فعال در کشور مالزی



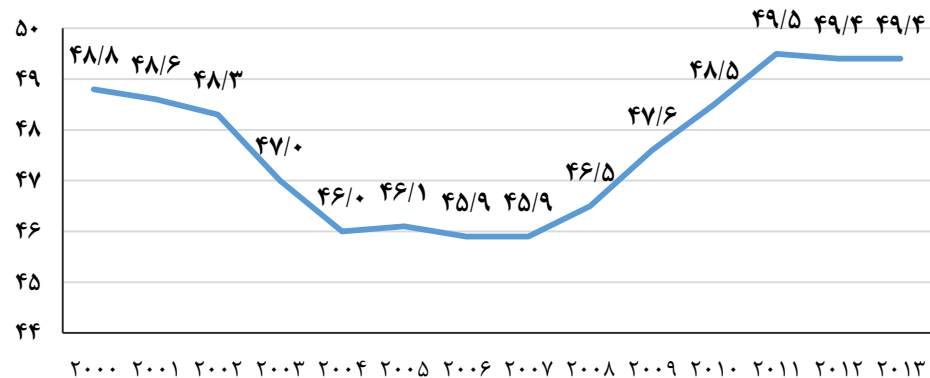
نرخ بیکاری در کشور مالزی



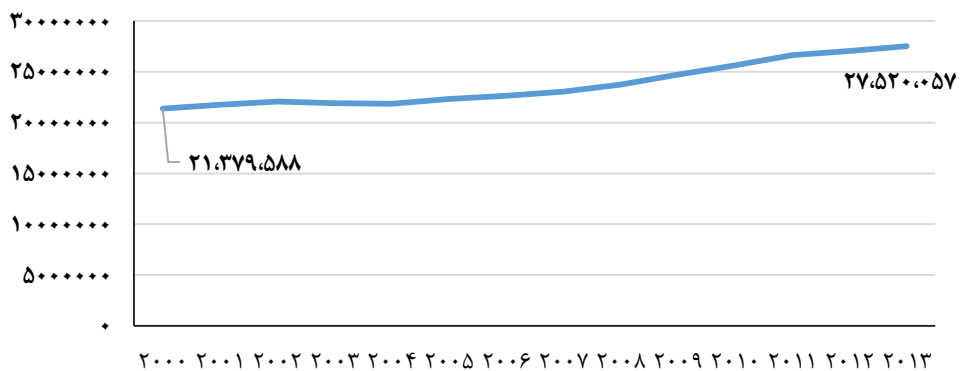
نرخ رشد اقتصادی در کشور ترکیه



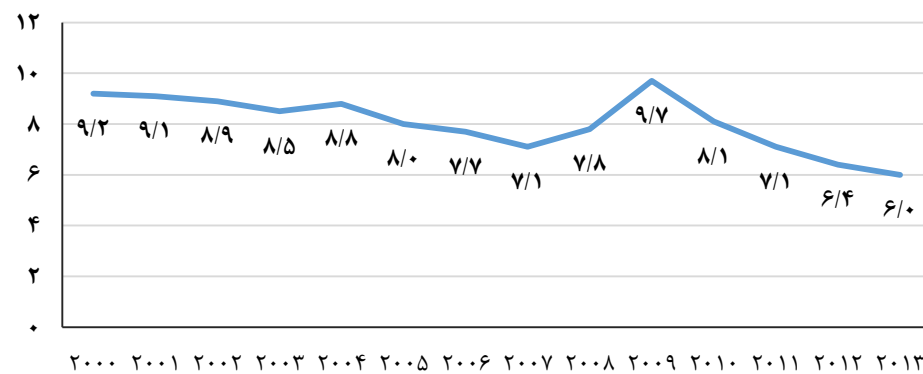
نرخ مشارکت اقتصادی در کشور ترکیه



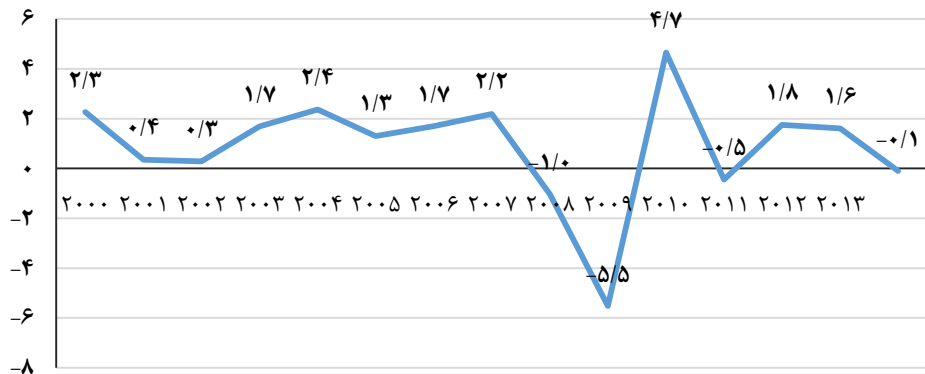
جمعیت فعال در کشور ترکیه



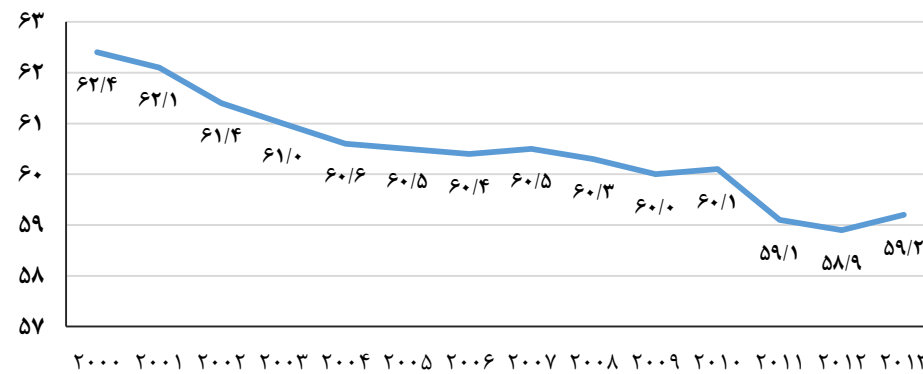
نرخ بیکاری در کشور ترکیه



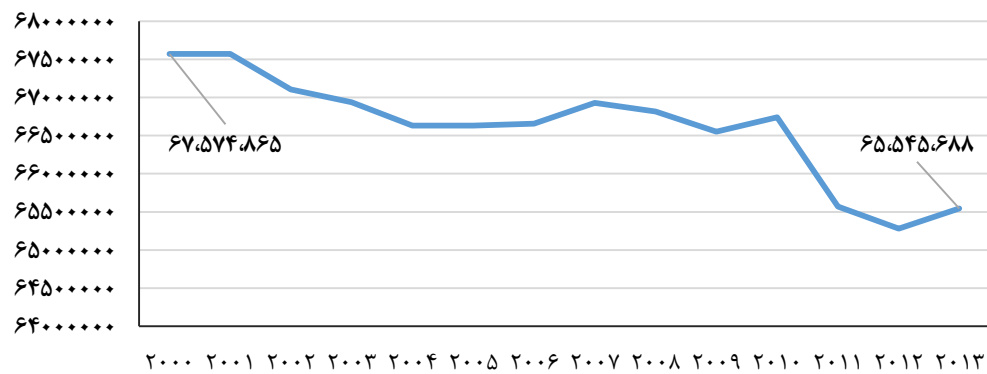
نرخ رشد اقتصادی در کشور ژاپن



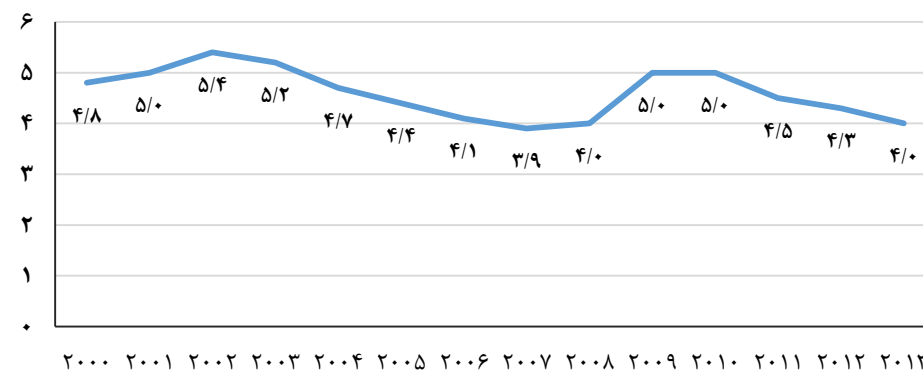
نرخ مشارکت اقتصادی در کشور ژاپن



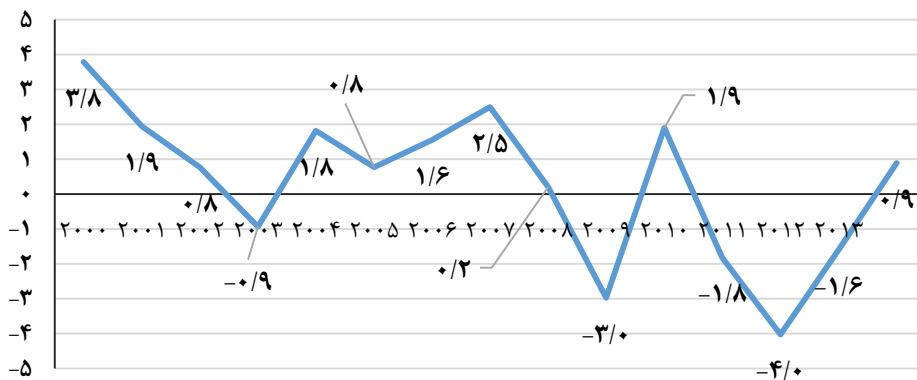
جمعیت فعال در کشور ژاپن



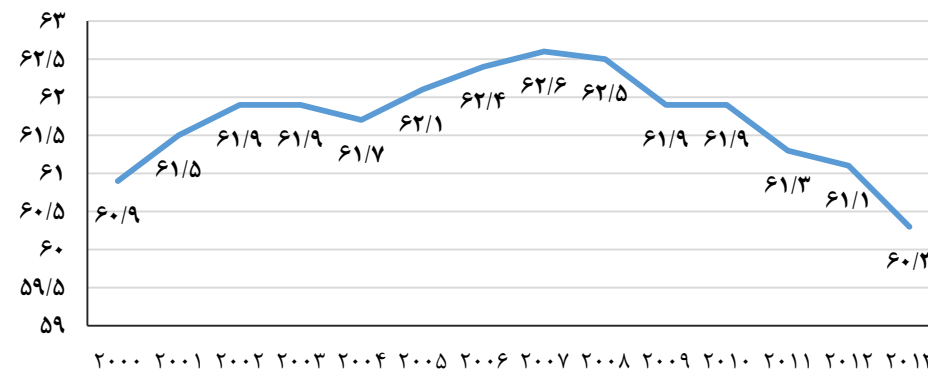
نرخ بیکاری در کشور ژاپن



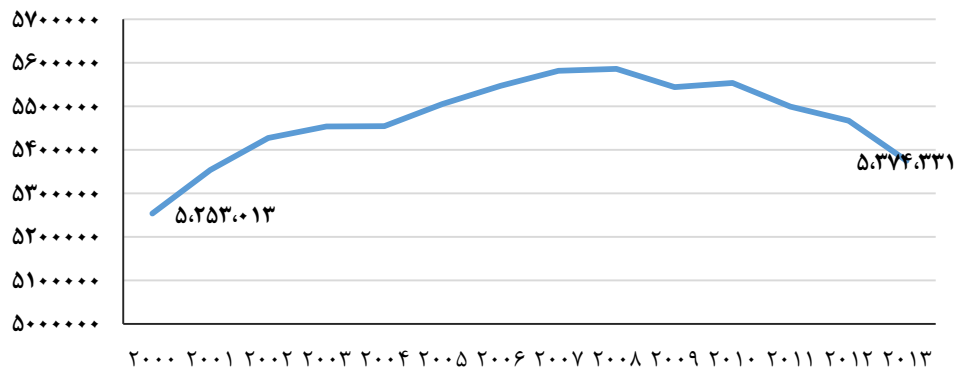
نرخ رشد اقتصادی در کشور پرتغال



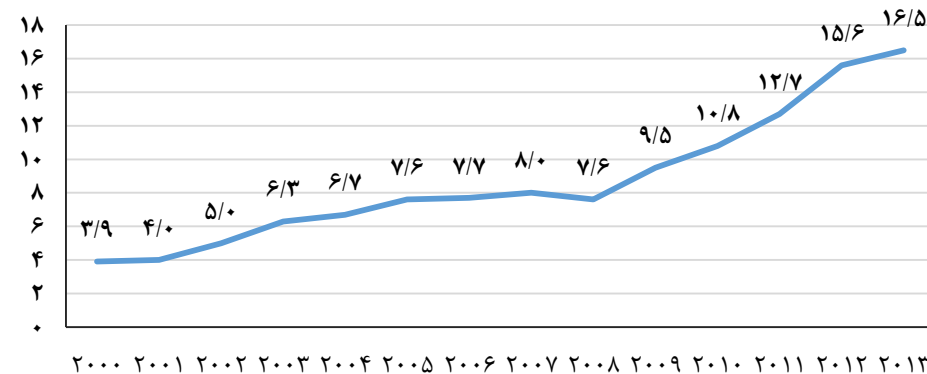
نرخ مشارکت اقتصادی در کشور پرتغال



جمعیت فعال در کشور پرتغال



نرخ بیکاری در کشور پرتغال



با سپاس از توجه شما



مرکز آما رایران